

Diagnoza
Strategii dla Obszaru Rozwoju Społeczno-Gospodarczego
Powiatu Wąbrzeskiego

Opracowana przez:



ul. Podmurna 65/1
87-100 TORUŃ

Kwiecień 2015

Spis treści

1.	DIAGNOZA SYTUACJI SPOŁECZNO-GOSPODARCZEJ ORSG POWIATU WĄBRZESKIEGO	3
1.1.	POŁOŻENIE POWIATU	4
1.2.	SYTUACJA DEMOGRAFICZNA	6
1.3.	GOSPODARKA I RYNEK PRACY	11
1.4.	OCHRONA ZDROWIA	24
1.5.	POMOC SPOŁECZNA	26
1.6.	EDUKACJA	31
1.7.	KULTURA	37
1.8.	INFRASTRUKTURA TECHNICZNA	42
1.9.	REWITALIZACJA PRZESTRZENI PUBLICZNYCH	53
1.10.	ŚRODOWISKO PRZYRODNICZE	55
	SPIS TABEL, MAP I WYKRESÓW	58

1. Diagnoza sytuacji społeczno-gospodarczej ORSG Powiatu Wąbrzeskiego

Niniejsza strategia stanowi instrument umożliwiający podjęcie zintegrowanych działań na rzecz rozwiązywania problemów społeczno-gospodarczych w ramach trzeciego poziomu polityki terytorialnej w ramach Obszaru Rozwoju Społeczno-Gospodarczego.

Inicjatorem działań w zakresie utworzenia Obszaru Rozwoju Społeczno-Gospodarczego Powiatu Wąbrzeskiego był Starosta Wąbrzeski oraz Marszałek Województwa Kujawsko-Pomorskiego. W tym celu w dniu 25 lipca 2014 r. wszystkie samorządy z terenu powiatu wąbrzeskiego podpisały porozumienie o współpracy na rzecz rozwoju powiatu. Porozumienie określa zasady współpracy, w szczególności w zakresie promowania partnerskiego modelu współpracy, wzmocnienia powiązań pomiędzy jednostkami samorządu terytorialnego, wspólnego diagnozowania problemów i barier rozwojowych, aktywnego udziału w opracowaniu i realizacji projektów finansowanych ze środków zewnętrznych. Porozumienie zostało zawarte na czas wdrażania i rozliczania zadań Obszaru Rozwoju Społeczno-Gospodarczego Powiatu Wąbrzeskiego, zgodnie z założeniami polityki terytorialnej województwa kujawsko-pomorskiego.

ORSG Powiatu Wąbrzeskiego tworzy 5 gmin, w tym 1 gmina miejska i 4 gminy wiejskie Powiatu Wąbrzeskiego.

W skład ORSG Powiatu Wąbrzeskiego wchodzi:

- Gmina Miasto Wąbrzeźno,
- Gmina Dębowa Łąka,
- Gmina Książki,
- Gmina Płużnica,
- Gmina Wąbrzeźno.

Mapa 1. Gminy wchodzące w skład ORSG Powiatu Wąbrzeskiego



Źródło: http://www.infostrada.kujawsko-pomorskie.pl/viewpage.php?page_id=23

1.1. Położenie powiatu

ORSG Powiatu Wąbrzeskiego leży w północno-wschodniej części województwa kujawsko-pomorskiego. Ogólna powierzchnia powiatu wynosi 50 195 ha, co stanowi ok. 2,9% powierzchni regionu. Jest drugim najmniejszym pod względem powierzchni powiatem województwa.

Mapa 2. Obszar ORSG na tle województwa kujawsko-pomorskiego.

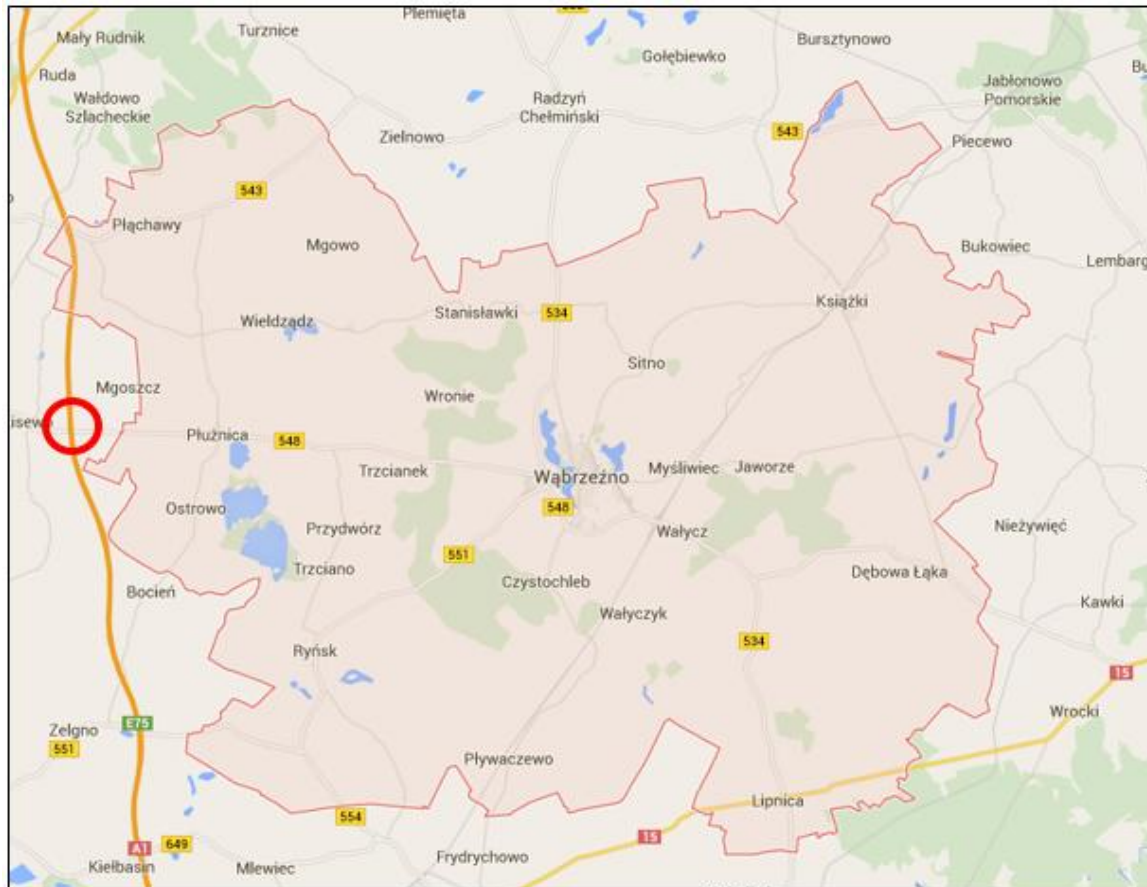



Źródło: opracowanie własne na podstawie <http://pl.wikipedia.org/>

Teren ORSG sąsiaduje z powiatem grudziądzkim (od północy), brodnickim (od wschodu), golubsko-dobrzyńskim (od południa), toruńskim (od południowego zachodu) i chełmińskim (od zachodu). Pod względem administracyjnym powiat wąbrzeski dzieli się na 5 jednostek szczebla podstawowego tj. Gmina Miasto Wąbrzeźno oraz gminy wiejskie: Dębowa Łąka, Książki, Płużnica i Wąbrzeźno. Miasto Wąbrzeźno położone jest w centrum powiatu, co ułatwia dostęp mieszkańców powiatu do usług i instytucji znajdujących się w stolicy powiatu. Siedziba powiatu wąbrzeskiego leży blisko ośrodków centralnych województwa – tj. odległość do Torunia wynosi ok 50 km, zaś od Bydgoszczy ok. 80 km.

O potencjale danego obszaru w dużej mierze decyduje jego położenie względem autostrad i dróg ekspresowych. ORSG jest bardzo korzystnie położony pod względem przebiegu autostrady A1. Węzeł autostradowy w Lisewie zlokalizowany jest w odległości ok. 15 km od stolicy powiatu.

Mapa 3. Mapa powiatu wąbrzeskiego.



 Lokalizacja węzła autostradowego w Lisewie

Źródło: opracowanie własne na podstawie <https://maps.google.pl/>

Kluczowe wnioski i obserwacje

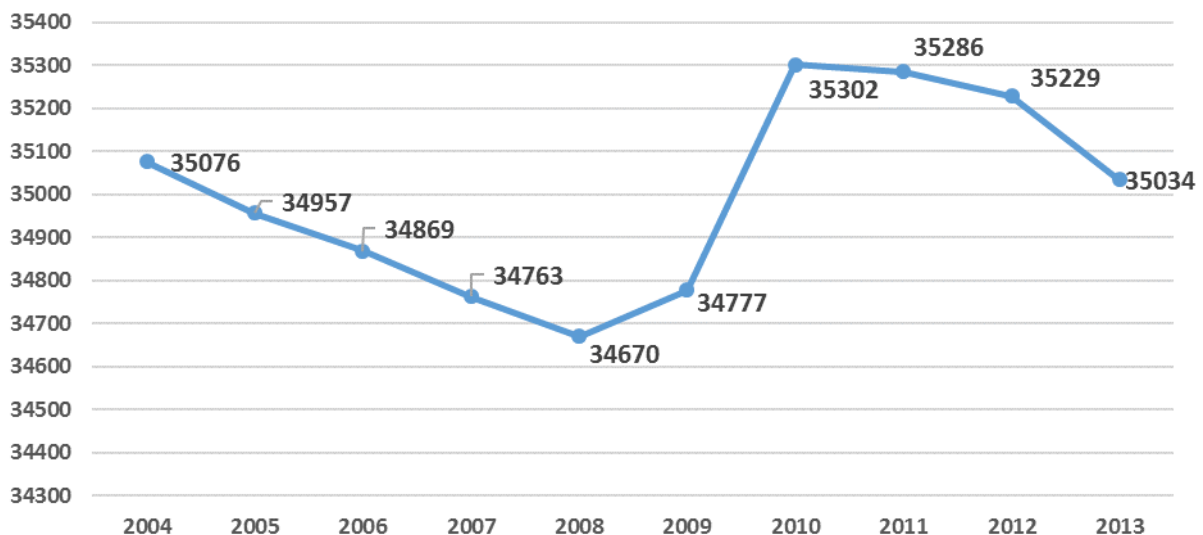
1. Do mocnych stron ORSG należy zaliczyć centralne położenie miasta powiatowego Wąbrzeźna, co ułatwia dostęp mieszkańców do usług i instytucji,
2. ORSG Powiatu Wąbrzeskiego leży blisko ośrodków centralnych województwa (50 km od Torunia, 80 km od Bydgoszczy),
3. Duży potencjał rozwojowy związany jest z bliskością węzła autostradowego A.1, zlokalizowanego w Lisewie w odległości 15 km od Wąbrzeźna,
4. ORSG Powiatu Wąbrzeskiego zajmuje 2,9% powierzchni województwa kujawsko-pomorskiego, jest drugim najmniejszym pod względem powierzchni powiatem województwa.

1.2. Sytuacja demograficzna

- Liczba ludności

Liczba mieszkańców ORSG na koniec 2013 r. wynosiła 35 034 osoby, co stanowi ok. 1,7% mieszkańców województwa kujawsko-pomorskiego. Na przestrzeni ostatniej dekady liczba ludności podlegała znacznym zmianom. Na początku badanego okresu liczba ludności powiatu systematycznie malała, aż do roku 2008. Od 2009 roku zauważa się znaczny wzrost liczby mieszkańców, w porównaniu z 2008 r. o 632 osoby. Największy przyrost liczby ludności odnotowano w 2010 roku (wzrost ten związany był m.in. z dużą liczbą urodzeń w tym czasie) Od tego roku następuje ponownie systematyczny spadek liczby mieszkańców. Dane demograficzne wskazują wyraźne zmniejszenie się populacji mieszkańców powiatu wąbrzeskiego. Choć spadki nie są duże, to ich systematyczność napawa pesymizmem. Liczbę ludności powiatu w podziale na lata 2004-2013 oraz na poszczególne gminy zaprezentowano na poniższych wykresach.

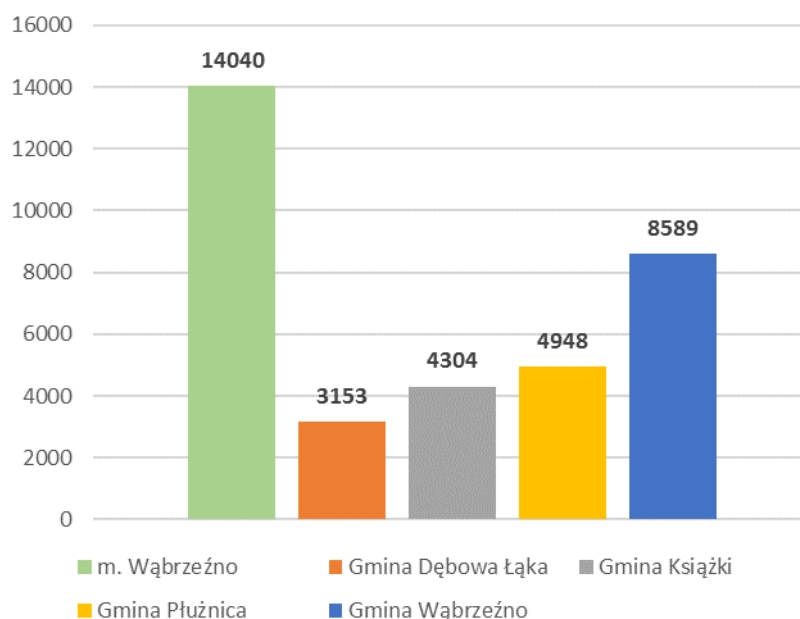
Wykres 1. Liczba ludności w powiecie wąbrzeskim w latach 2004-2013.



Źródło: opracowanie własne na podstawie danych BDL – GUS.

Najbardziej zaludnioną gminą ORSG jest Gmina Miasto Wąbrzeźno (40,08% mieszkańców powiatu) i gmina wiejska Wąbrzeźno (24,52% mieszkańców powiatu) - osoby zamieszkujące te gminy obejmują łącznie blisko 65% mieszkańców powiatu. Z kolei najmniej zaludniona jest gmina Dębowa Łąka (9% mieszkańców powiatu). Powiat charakteryzuje się wysokim wskaźnikiem ludności wiejskiej w ogólnej liczbie mieszkańców powiatu - udział ludności wiejskiej wynosi 59,92%, zaś średnia dla województwa to 39,8%.

Wykres 2. Liczba ludności w poszczególnych gminach powiatu wąbrzeskiego – stan na 31.12.2013 r.



Źródło: opracowanie własne na podstawie danych BDL – GUS.

Na przestrzeni 10 lat liczba ludności ORSG zmalała o 81 osób (0,23%). Większość gmin położonych na terenie ORSG cechowała się w latach 2003-2013 ujemną dynamiką przyrostu liczby ludności. Najwięcej osób ubyło z Gminy Dębowa Łąka – 98 osób (3,01%), następnie z gminy Płużnica - 71 osób (1,41%) oraz gminy Książki – 26 osób (0,6%). Niewielki dodatni wskaźnik przyrostu odnotowano jedynie w mieście Wąbrzeźno (0,64%) i w gminie wiejskiej Wąbrzeźno (0,29%).

Tabela 1. Zmiana liczby ludności na terenie ORSG Powiatu Wąbrzeskiego.

Wyszczególnienie	Liczba ludności w 2003 r	Liczba ludności w 2013 r.	Dynamika 2003-2013
Miasto Wąbrzeźno	13951	14040	89 (0,64%)
Gmina Dębowa Łąka	3251	3153	-98 (-3,01%)
Gmina Książki	4330	4304	-26 (-0,60%)
Gmina Płużnica	5019	4948	-71 (-1,41%)
Gmina Wąbrzeźno	8564	8589	25 (0,29%)
ORSG ogółem	35115	35034	-81 (-0,23%)

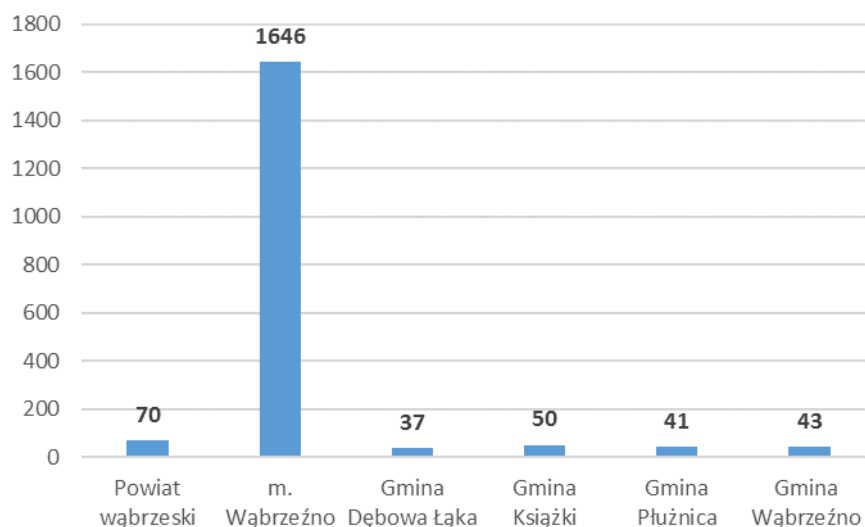
Źródło: opracowanie własne na podstawie danych BDL – GUS.

- **Gęstość zaludnienia**

ORSG charakteryzuje się stosunkowo niską gęstością zaludnienia – 70 osób/km² (średnia wojewódzka jest znacznie wyższa i wynosi 117 osób/km²). Najwyższą gęstością zaludnienia charakteryzuje się Gmina Miasto Wąbrzeźno (1646 osób/km²). ORSG charakteryzuje się niewielką gęstością zaludnienia na obszarach wiejskich. Najniższy wskaźnik wykazuje gmina Dębowa Łąka - 37 osób/km², najwyższy spośród gmin wiejskich –

gmina Książki (50 osób/km²). Opisana powyżej dysproporcja została zaprezentowana na poniższym wykresie.

Wykres 3. Gęstość zaludnienia powiatu oraz poszczególnych gmin – stan na 31.12.2013 r.



Źródło: opracowanie własne na podstawie danych BDL – GUS.

- **Struktura ludności wg płci i wieku**

Pod względem płci w ORSG występuje porównywalna liczba kobiet i mężczyzn. W analizowanym okresie nie odnotowano żadnych znaczących zmian w proporcjach liczby kobiet (ok. 50,78%) i mężczyzn (ok. 49,22%) w ogólnej liczbie mieszkańców powiatu.

W ORSG w 2013 roku udział ludności w wieku przedprodukcyjnym wynosił 19,7% ogółu ludności, w wieku produkcyjnym 63,5%, a w wieku poprodukcyjnym 16,7%. Wskaźniki te dla województwa wynoszą odpowiednio: wiek przedprodukcyjny 18,5%, wiek produkcyjny 63,7%, wiek poprodukcyjny 17,8%. W stosunku do struktury ludności w województwie dane dla powiatu są bardziej korzystne. Nie zmienia to jednak faktu, że na przestrzeni ostatnich lat w powiecie zauważany jest stopniowy, sukcesywny spadek liczby osób w wieku przedprodukcyjnym oraz wzrost liczby osób w wieku poprodukcyjnym, zgodnie z ogólnopolskim trendem starzenia się społeczeństwa. Przede wszystkim wskaźnik ten niekorzystnie kształtuje się w mieście Wąbrzeźno. Udział osób w wieku poprodukcyjnym wzrósł w ciągu 5 lat o 2%, jest wyższy od średniej dla województwa, wynosi 18,6%.

Tabela 2. Udział ludności wg grup ekonomicznych – stan na 31.12.

Wyszczególnienie	Udział ludności wg ekonomicznych grup wieku w % ludności ogółem					
	Wiek przedprodukcyjny		Wiek produkcyjny		Wiek poprodukcyjny	
	2009 rok	2013 rok	2009 rok	2013 rok	2009 rok	2013 rok
Woj. kuj-pom	19,6	18,5	64,7	63,7	15,7	17,8
ORSG	21,3	19,7	63,5	63,5	15,3	16,7
Miasto Wąbrzeźno	19,4	18,0	64,0	63,4	16,6	18,6
Gmina Dębowa Łąka	23,7	21,2	60,5	62,3	15,9	16,5
Gmina Książki	21,2	19,9	64,4	64,3	14,4	15,8
Gmina Płużnica	21,2	20,2	64,4	63,9	14,5	15,9
Gmina Wąbrzeźno	23,6	21,6	62,8	63,5	13,7	14,9

Źródło: opracowanie własne na podstawie danych BDL – GUS.

Najwyższym wskaźnikiem obciążenia demograficznego na terenie ORSG charakteryzuje się gmina Dębowa Łąka (60,5), najniższym zaś gmina Książki (55,4). Wartość wskaźnika ogółem dla ORSG wynosi 57,4 i jest wyższa od średniej dla województwa kujawsko pomorskiego, która wynosi 57.

Tabela 3. Wskaźnik obciążenia demograficznego w gminach ORSG Powiatu Wąbrzeskiego.

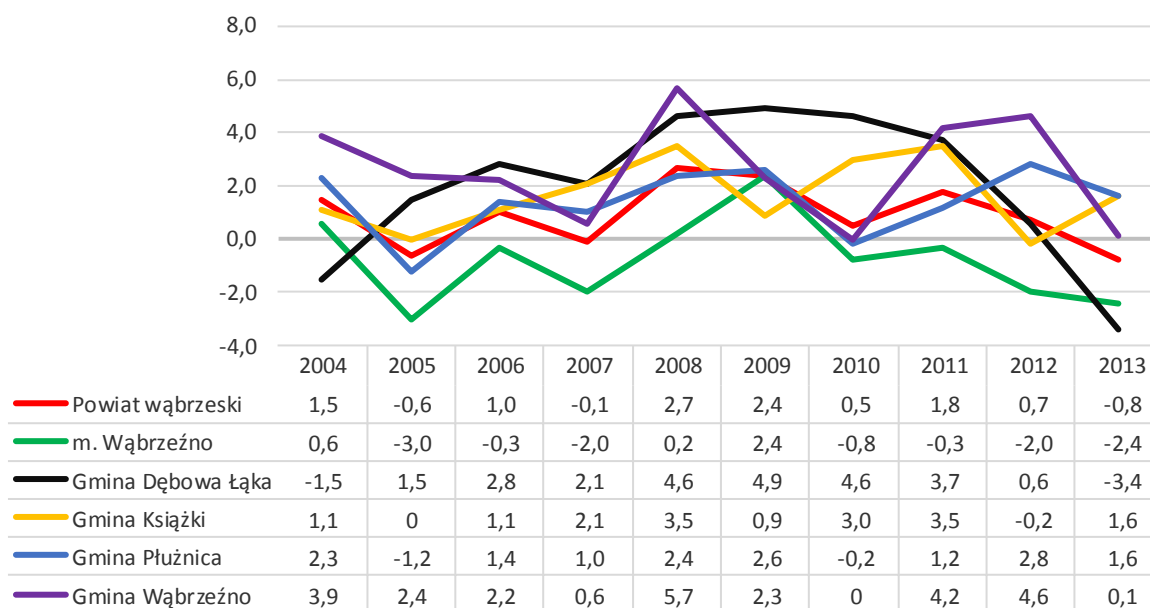
Wyszczególnienie	Wskaźnik obciążenia demograficznego (liczba osób w wieku nieprodukcyjnym przypadająca na 100 os. w wieku produkcyjnym)
Miasto Wąbrzeźno	57,7
Gmina Dębowa Łąka	60,5
Gmina Książki	55,4
Gmina Płużnica	56,4
Gmina Wąbrzeźno	57,5
ORSG ogółem	57,4

Źródło: opracowanie własne na podstawie danych BDL – GUS

• Ruch naturalny i migracje

Liczba mieszkańców ORSG uwarunkowana jest wielkością przyrostu naturalnego i saldem migracji. Przyrost naturalny w jest ujemny (-0,8), co oznacza, że liczba urodzeń jest niższa niż liczba zgonów. W zestawieniu ze średnim przyrostem dla województwa (-0,3 w 2013 r.) wskaźnik dla powiatu jest mniej korzystny. Na przestrzeni ostatnich 10 lat zauważa się systematyczny spadek liczby urodzeń. Najniższy wskaźnik przyrostu naturalnego występuje w gminie Dębowa Łąka (-3,4) oraz w mieście Wąbrzeźno (-2,4). Nieco lepiej sytuacja kształtuje się w gminie Książki i gminie Płużnica (1,6 dla obu gmin) i gminie Wąbrzeźno (0,1). Prawie we wszystkich gminach liczba urodzeń drastycznie maleje, jedynie w gminie Książki zauważa się niewielki wzrost.

Wykres 4. Przyrost naturalny dla powiatu oraz poszczególnych gmin na przestrzeni 10 lat – stan na 31.12.



Źródło: opracowanie własne na podstawie danych BDL – GUS.

Natomiast saldo migracji na pobyt stały w powiecie jest ujemne. Saldo migracji gminnych wewnętrznych w 2013 r. wyniosło - 122, zaś saldo migracji zagranicznych -54. Ujemna wartość salda migracji występuje we wszystkich gminach powiatu.

- **Prognozy demograficzne**

Z prognoz Głównego Urzędu Statystycznego wynika, że osoby starsze (w wieku 65 lat i więcej) w 2035 r. będą stanowiły ponad 23% ludności, co oznacza wzrost o około 10% w stosunku do roku 2007. Co ważne, odsetek osób będących w tzw. *czwartym wieku*, tj. mających 80 lat i więcej wyniesie w 2035 r. 7,2%, podczas gdy w 2007 r. kształtował się na poziomie 3%.

W odniesieniu do ORSG Powiatu Wąbrzeskiego prognozy ludności wskazują, że do roku 2035 liczba mieszkańców na terenie ORSG zmniejszy się aż o 12,58%. Najbardziej widoczny spadek będzie dostrzegać się w grupie mieszkańców w wieku przedprodukcyjnym (ponad 25%) oraz w grupie osób w wieku produkcyjnym o 21,82%. Wzrost liczby osób w wieku poprodukcyjnym w 2035 r. wyniesie ponad 37%.

Tabela 4. Prognoza liczby ludności na terenie ORSG Powiatu Wąbrzeskiego.

Liczba osób w wieku	2013	2035	Dynamika zmian
Przedprodukcyjnym	6917	5154	-25,49%
Produkcyjnym	22251	17395	-21,82%
Poprodukcyjnym	5866	8077	37,69%
Ogółem ORSG	35034	30626	-12,58%

Źródło: opracowanie własne na podstawie danych BDL – GUS.

Kluczowe wnioski i obserwacje

1. ORSG charakteryzuje się stosunkowo niską gęstością zaludnienia – 70 osób/km² (średnia wojewódzka jest znacznie wyższa i wynosi 117 osób/km²),
2. ORSG odznacza się wysokim wskaźnikiem ludności wiejskiej w ogólnej liczbie mieszkańców powiatu - udział ludności wiejskiej wynosi 59,92%, zaś średnia dla województwa to 39,8%.
3. Do negatywnych zjawisk społecznych na terenie ORSG należy zaliczyć sukcesywny spadek liczby ludności utrzymujący się od kilku lat,
4. Prognozy ludności wskazują, że do roku 2035 liczba mieszkańców na terenie ORSG zmniejszy się aż o 12,58%. Najbardziej widoczny spadek będzie dostrzegać się w grupie mieszkańców w wieku przedprodukcyjnym (ponad 25%) oraz w grupie osób w wieku produkcyjnym o 21,82%. Wzrost liczby osób w wieku poprodukcyjnym w 2035 r. wyniesie ponad 37%. Sytuacja demograficzna powinna wpłynąć na politykę społeczną oraz podejmowane działania m.in. w ramach niniejszej strategii. Z jednej strony w celu złagodzenia trendu należy inwestować w politykę prorodziną, np. poprzez poprawę dostępu do usług opieki nad dziećmi do lat 3 oraz ułatwienie powrotu na rynek pracy osobom po urlopach macierzyńskich, rodzicielskich i wychowawczych, zaś z drugiej strony należy podjąć działania wspierające osoby starsze (kluby seniora, uniwersytety trzeciego wieku, domy rencisty, domy spokojnej starości).

1.3. Gospodarka i rynek pracy

- **Rolnictwo**

Teren ORSG Powiatu Wąbrzeskiego ma rolniczo-przemysłowy charakter, użytki rolne stanowią około 93% powierzchni, w tym grunty orne ponad 83%. Funkcja rolnicza powiatu koncentruje się w północno-zachodniej części powiatu, tereny gminy Płużnica charakteryzują się wysokim wskaźnikiem rolniczej przestrzeni produkcyjnej. Przeciętna wielkość gospodarstwa rolnego powiatu wynosi 17,48 ha (dane Powszechny Spis Rolny 2010), średnia dla województwa wynosi 14,18 ha. Powiat charakteryzuje się dużą liczbą gospodarstw rolnych o powierzchni powyżej 15 ha, zajmuje czwartą lokatę w województwie wśród powiatów ziemskich. Dowodzi to o niewielkim rozdrobnieniu agrarnym powiatu. Zwarte kompleksy gleb wysokich klas bonitacyjnych determinują rozwój wysokotowarowego rolnictwa, które pozwala na uprawę zbóż oraz roślin przemysłowych.

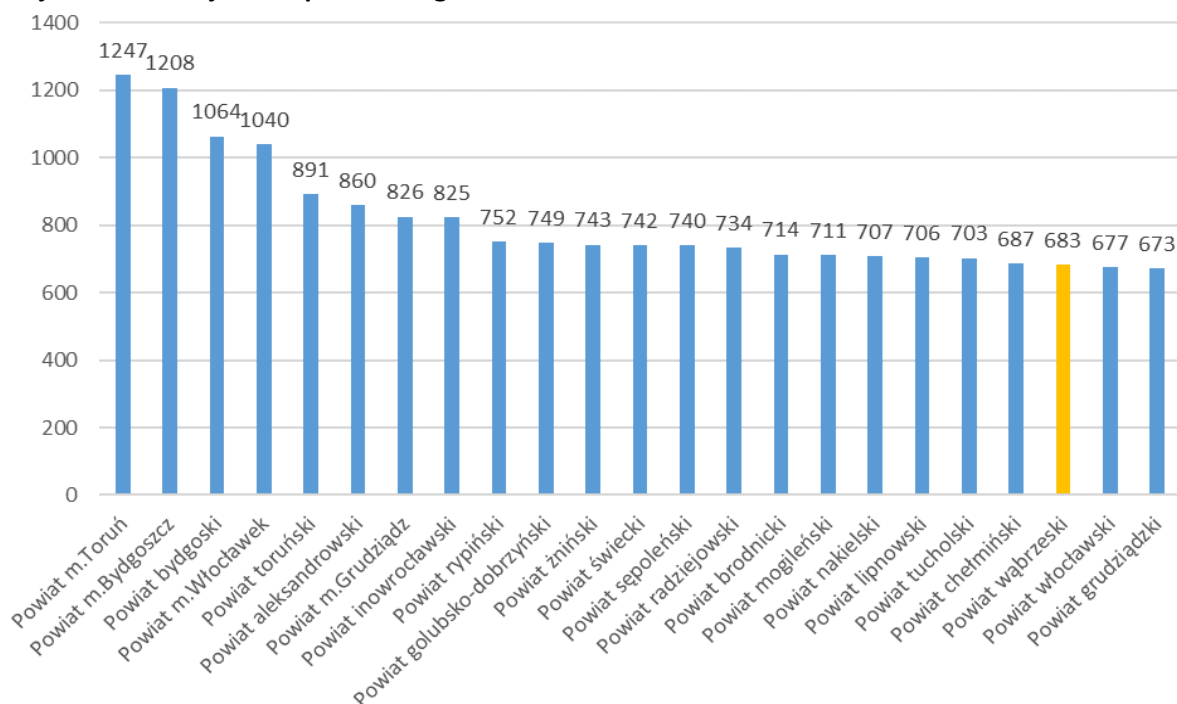
W uprawach polowych dominują zboża, które w strukturze stanowią 77% ogólnej powierzchni zasiewów. W produkcji zwierzęcej przeważa hodowla trzody chlewnej, dzięki czemu powiat ogrywa duże znaczenie w produkcji żywności na terenie województwa. Ze względu na dobry stan środowiska, powiat ma predyspozycje do rozwoju rolnictwa, w tym produkcji żywności ekologicznej. Przemawia również za tym dobry stan środowiska przyrodniczego na terenie powiatu. Ze względu na brak dużych przedsiębiorstw przemysłowych powiat na terenie powiatu ma niską zawartość pyłów i gazów.

- **Podmioty gospodarcze**

W 2013 roku na terenie ORSG w rejestrze REGON zarejestrowanych było 2 392 podmiotów gospodarczych, w tym w sektorze prywatnym funkcjonowało 2288 podmiotów, a w sektorze publicznym – 104 podmioty. Statystyka wskazuje, że liczba podmiotów gospodarczych na przestrzeni ostatnich 5 lat systematycznie wzrasta - od 2009 r. o ponad 13%.

Analizując miejsce powiatu wąbrzeskiego w regionie pod kątem aktywności gospodarczej województwa, plasuje się ono na końcu zestawienia. Biorąc po uwagę wskaźnik liczby podmiotów wpisanych do rejestru REGON na 10 tys. ludności, powiat wąbrzeski w 2013 roku odnotowuje wartość 683 (zajmuje 3 miejsce od końca), zaś średnia wojewódzka wynosi 914. Niekorzystnie sytuacja kształtuje się także, gdy przeanalizujemy wskaźnik liczby osób fizycznych prowadzących działalność gospodarczą w przeliczeniu na 100 osób w wieku produkcyjnym. Dla powiatu wartość w 2013 roku wynosi 7,9 (średnia dla województwa 10,7) i umieszcza powiat wąbrzeski razem z powiatem chełmińskim na ostatnim miejscu w województwie. Porównanie liczby podmiotów gospodarczych powiatu wąbrzeskiego z innymi powiatami w województwie kujawsko-pomorskim przedstawiono na poniższym wykresie.

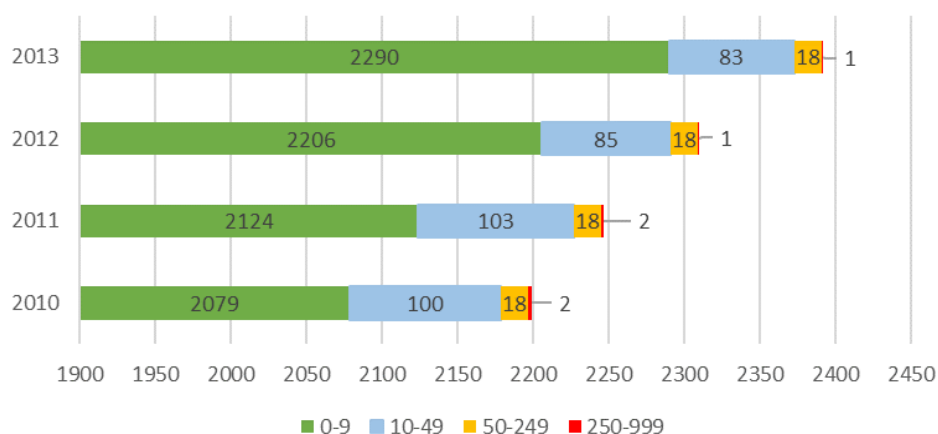
Wykres 5. Liczba podmiotów wpisanych do rejestru REGON na 10 tys. ludności w powiatach województwa kujawsko-pomorskiego – stan na 31.12.2013 r.



Źródło: opracowanie własne na podstawie danych BDL – GUS.

Zdecydowaną większość firm powiatu to mikroprzedsiębiorstwa zatrudniające do 9 osób – ich liczba wynosi 2290 (stanowią ponad 95% wszystkich firm powiatu). Na przestrzeni ostatnich lat widać sukcesywny wzrost liczby mikroprzedsiębiorstw. Zauważalnym zjawiskiem jest spadek liczby małych przedsiębiorstw (zatrudniających od 10 do 49 osób), w 2010 r. było ich 100, zaś w 2013 już tylko 83. Prawdopodobnie poprzez redukcję zatrudnienia, małe przedsiębiorstwa spadają do kategorii mikroprzedsiębiorstw. Przedsiębiorstwa zatrudniające od 50-249 osób, tj. średnie przedsiębiorstwa utrzymują się na stałych poziomach, w powiecie jest ich 18. Zmiana natomiast dotyczy dużych przedsiębiorstw (powyżej 250 pracowników), gdyż do 2011 roku ich liczb wynosiła 2, od 2012 roku w powiecie działa tylko jedno duże przedsiębiorstwo.

Wykres 6. Liczba podmiotów gospodarczych w powiecie wąbrzeskim wg wielkości przedsiębiorstwa – stan na 31.12.

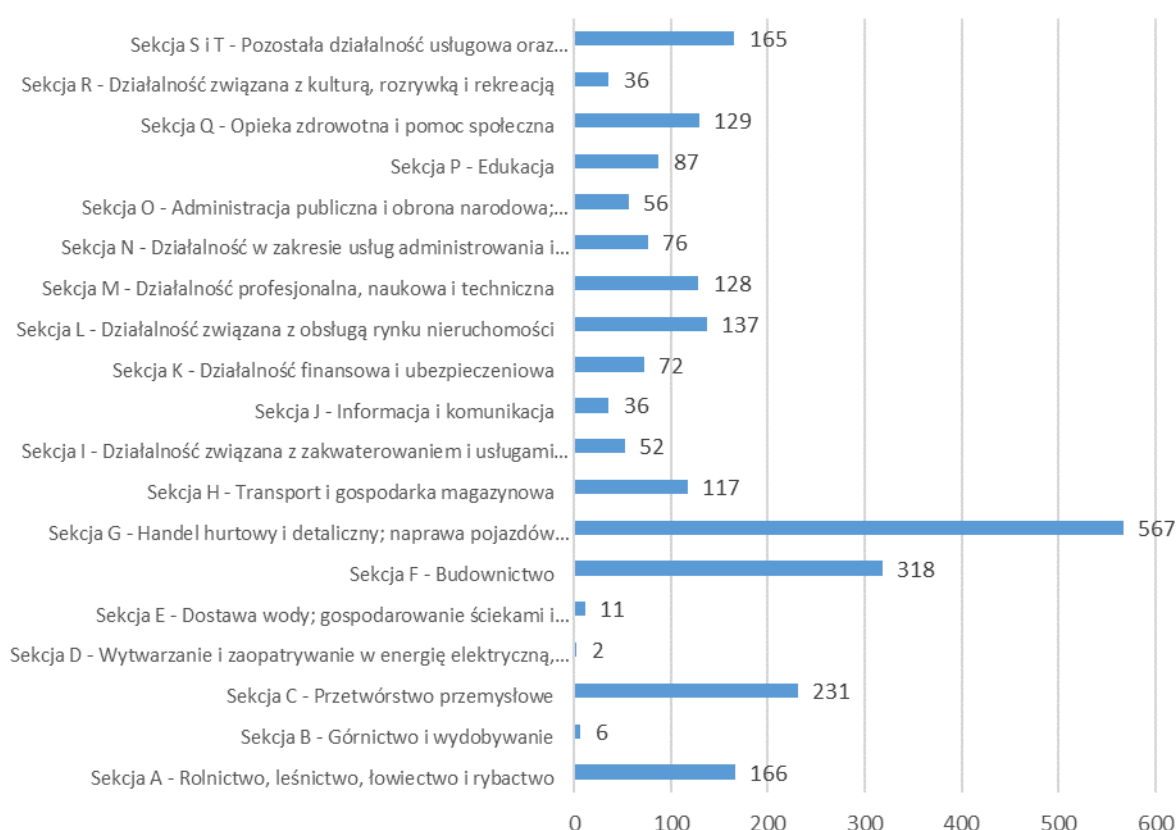


Źródło: opracowanie własne na podstawie danych BDL – GUS.

Biorąc pod uwagę strukturę przedsiębiorstw powiatu z sektora prywatnego w 2013 r. według form prawnych aż 1767 firm to osoby fizyczne prowadzące działalność gospodarczą (stanowią 77,23% wszystkich prywatnych firm). Do pozostałych przedsiębiorstw powiatu zalicza się: 85 spółek handlowych, 14 spółek handlowych z udziałem kapitału zagranicznego, 24 spółdzielnie, 116 stowarzyszeń i organizacji społecznych i 1 fundacja.

Najwięcej podmiotów gospodarczych w powiecie wąbrzeskim zarejestrowanych jest w sektorze handlu (wraz z naprawą pojazdów) – 23,7% i w budownictwie – 13,3%, następnie przetwórstwo przemysłowe – 9,66% i przedsiębiorstwa z sektora rolniczego i leśnego – 6,94%. Poniższy wykres prezentuje liczbę podmiotów gospodarczych według sekcji PKD.

Wykres 7. Liczba podmiotów gospodarczych w powiecie wąbrzeskim wg sekcji PKD – stan na 31.12.2013 r.



Źródło: opracowanie własne na podstawie danych BDL – GUS.

W produkcji przemysłowej największy udział przypada na przemysł chemiczny, w następnej kolejności maszynowy, lekki i spożywczy. Tabela poniżej przedstawia największych przedsiębiorców w terenie ORSG.

Tabela 5. Wykaz największych przedsiębiorstw na terenie ORSG Powiatu Wąbrzeskiego.

Wyszczególnienie	Największe przedsiębiorstwa
Miasto Wąbrzeźno	<ul style="list-style-type: none"> – Ampol - Merol Sp. z o.o. – Ergis S.A. Oddział w Wąbrzeźnie – Reflex Polska Sp. z o.o. – Wytwórnia Wyrobów Papierniczych WORWO Sp. z o.o.

	<ul style="list-style-type: none"> – Mavilex Machinery Sp. z o.o. – Vambresia Fabryka Opakowań – Zakład Stolarski Rumiński MAREK RUMIŃSKI
Gmina Dębowa Łąka	<ul style="list-style-type: none"> – Lukoil – Stacja Paliw, Lipnica – Alpha Dam Sp. z o.o. Dębowa Łąka – Firma Transportowa FAST-TSL Dębowa Łąka – Amrol Sp. z o.o. Lipnica 30
Gmina Książki	<ul style="list-style-type: none"> – „AGROPOL” spółka z.o.o – „MASZDROL” spółka z.o.o – „ZASKOCZ” Nowak Jadwiga, Artur, Maciej Spółka Jawna – „TARTAK” Marek Lisiński – Bank Spółdzielczy w Golubiu-Dobrzyniu O/Książki
Gmina Płużnica	<ul style="list-style-type: none"> – PLAST-FARB Józef Głowiński, Czaple – Zakład Produkcyjno-Handlowo-Usługowy NITEX Beata Mucha, Płużnica – SECO P.P.H.U Beata Zarzeczna, Wielządź – PIEKARNIA-CIASTKARNIA Bogdan Jarząb, Dąbrówka – REMEDIUM Przetwórstwo Rolno-Spożywcze, Płużnica – Meller Alina Przedsiębiorstwo Produkcyjno-Usługowo-Handlowe, Płachawy – SOLO P.H.U Bożena i Janusz Wiśniewscy, Płużnica – stacja paliw – GRAN-FOL Firma Produkcyjno-Handlowa Krzysztof Fałkowski, Wiewiórki – przetwórstwo tworzyw sztucznych.
Gmina Wąbrzeźno	<ul style="list-style-type: none"> – Zakład Przetwórstwa Tworzyw Sztucznych - Halina Błażejewicz – Zakład piekarniczo-cukierniczy - Bogusław Nowakowski – Zakład stolarski - Marek Rumiński – „Budzyńscy” spółka cywilna z o.o. - Budzyńscy – Zakład Przetwórstwa Tworzyw Sztucznych - Andrzej Kiwała – Przedsiębiorstwo-Produkcyjno-Handlowo-Usługowe „Krystal” - Alfred Kociotek – „Mirpol” Zakład Mechaniczno-Ślusarski-Handel hurtowy i detaliczny artykułami - Mirosław Błażejewski – Przedsiębiorstwo Produkcyjno- Usługowo- Handlowe „Jagstol” - Jerzy Jagodziński

Źródło: Opracowanie na podstawie uzyskanych danych od gmin ORSG.

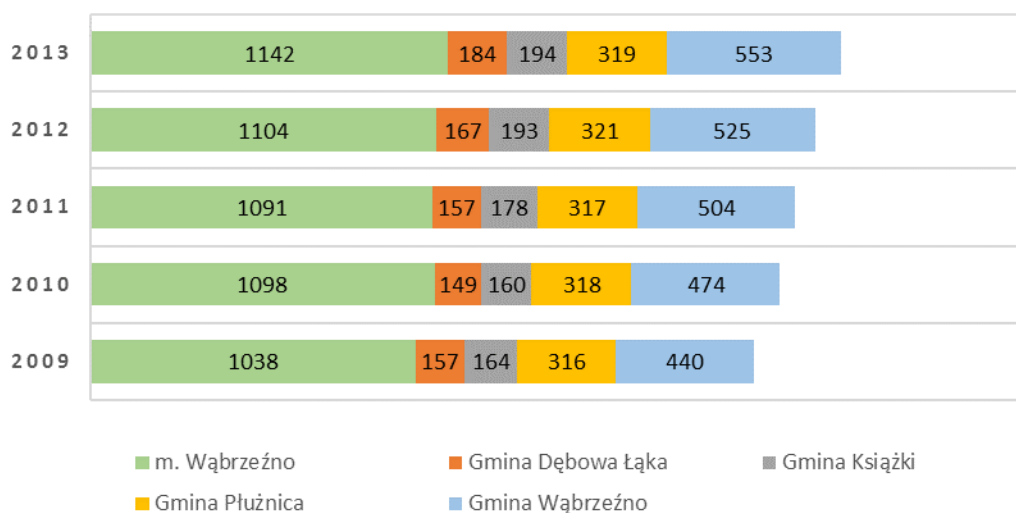
Zgodnie z Regionalną Strategią Innowacji Województwa Kujawsko-Pomorskiego na lata 2014-2020 wspierane będą branże zgodne z tzw. inteligentnymi specjalizacjami regionu kujawsko-pomorskiego. Inteligentna specjalizacja oznacza wybór dziedzin gospodarki i połączonych z nimi obszarów nauki, na które zostanie ukierunkowana interwencja. Ma ona na celu rozwój gospodarczy regionu, poprzez radykalny wzrost innowacyjności wytwarzanych produktów i usług oraz stosowanych procesów i technologii, na bazie wdrożonych wyników wysoko zaawansowanych badań. Inteligentne specjalizacje zdefiniowano w następujący sposób:

- I. Najlepsza bezpieczna żywność – przetwórstwo, nawozy i opakowania,
- II. Medycyna, usługi medyczne i turystyka zdrowotna,
- III. Motoryzacja, urządzenia transportowe i automatyka przemysłowa,
- IV. Narzędzia, formy wtryskowe, wyroby z tworzyw sztucznych,
- V. Przetwarzanie informacji, multimedia, programowanie, usługi ICT,
- VI. Biointeligentna specjalizacja – potencjał naturalny, środowisko, energetyka,
- VII. Transport, logistyka, handel – szlaki wodne i lądowe,
- VIII. Dziedzictwo kulturowe, sztuka, przemysły kreatywne.

Gospodarka ORSG Powiatu Wąbrzeskiego ma znamiona typowej gospodarki peryferyjnej. Charakteryzuje się nienowoczesną strukturą (duży udział sektorów tradycyjnych – przede wszystkim handel, budownictwa i rolnictwa) i niewielkim udziałem najnowszych technologii i regionalnych inteligentnych specjalizacji. Na terenie ORSG istnieje zapotrzebowanie na rozwój branży rolno-spożywczej, ze względu na produkcję wysokiej jakości produktów rolnych (zboże, buraki, rzepak, kukurydza, mleko, żywiec).

W każdej z gmin zauważa się wzrost liczby przedsiębiorców. Najwięcej przedsiębiorstw zlokalizowanych jest na terenie miasta Wąbrzeźno – 1142 przedsiębiorstwa i w gminie Wąbrzeźno – 553 przedsiębiorstwa. Dynamika wzrostu liczby przedsiębiorstw jest bardzo różna. Na przestrzeni 5 lat najwięcej nowych przedsiębiorstw powstało w gminie wiejskiej Wąbrzeźno – wzrost o 26%, najmniejszy wzrost odnotowano w gminie Płużnica – 1%.

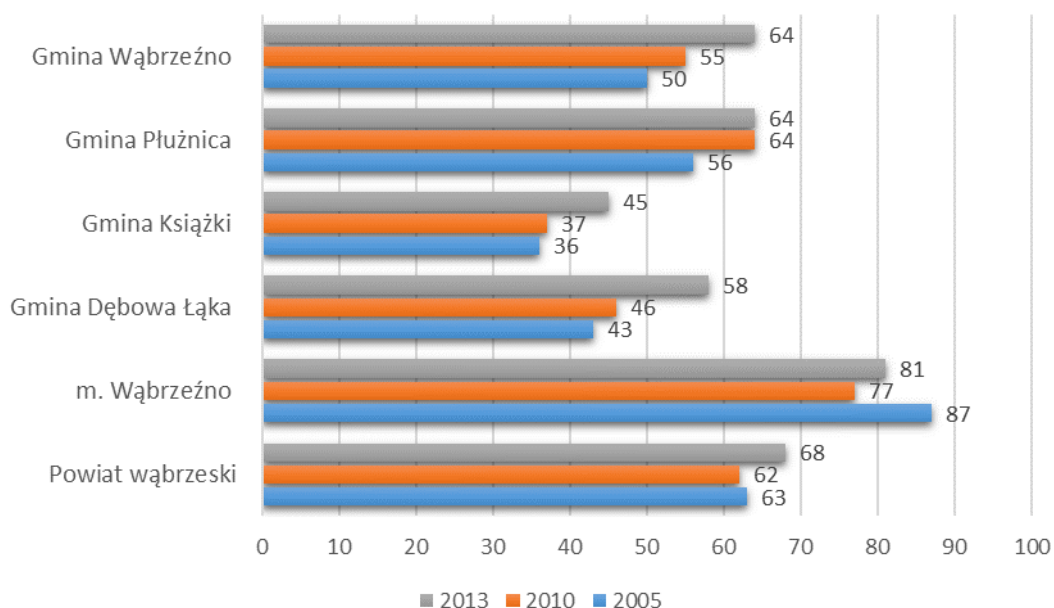
Wykres 8. Liczba podmiotów gospodarczych w gminach powiatu wąbrzeskiego zarejestrowanych w rejestrze REGON – stan na 31.12.



Źródło: opracowanie własne na podstawie danych BDL – GUS.

Analizując wskaźniki rozwoju przedsiębiorczości w poszczególnych gminach ORSG należy zauważyć dominację miasta Wąbrzeźno. Wskaźnik liczby podmiotów gospodarczych wpisanych do rejestru REGON przypadających na 1000 mieszkańców wynosi 81 – wskaźnik jest wyższy od średniej powiatowej o 13 punktów, natomiast niższy od średniej wojewódzkiej o 10 punktów. Miasto Wąbrzeźno jako stolica powiatu i jedyna gmina miejska posiada znacznie lepiej rozwinięty poziom przedsiębiorczości. Pozostałe gminy, tj. gmina Wąbrzeźno i Płużnica mają taki sam wskaźnik, który wynosi 54, następnie Gmina Dębowa Łąka – 58 i Gmina Książki – 45. Warty uwagi jest, że w ostatnich latach wszystkie gminy wiejskie powiatu odnotowują zarówno ogólny wzrost liczby przedsiębiorstw, jak i z roku na roku poprawiający się wskaźnik liczby podmiotów gospodarczych przypadających na 1000 mieszkańców. Liczbę podmiotów gospodarczych w poszczególnych gminach przypadających na 1000 mieszkańców przedstawiono na poniższym wykresie.

Wykres 9. Liczba podmiotów gospodarczych wpisanych do rejestru REGON przypadających na 1000 mieszkańców w gminach powiatu wąbrzeskiego – stan na 31.12



Źródło: opracowanie własne na podstawie danych BDL – GUS.

Miasto Wąbrzeźno uzyskuje dużo lepsze wskaźniki w zakresie rozwoju gospodarczego, co świadczy o wewnętrznym zróżnicowaniu i dużych dysproporcjach pomiędzy obszarami wiejskimi a miejskimi powiatu wąbrzeskiego. Słabe tradycje indywidualnej przedsiębiorczości oraz małe zasoby kapitałów własnych w połączeniu z niedostateczną liczbą instytucji wspierających przedsiębiorczość powodują osłabienie potencjału ekonomicznego ORSG.

- **Tereny inwestycyjne**

Jednym z elementów pobudzania i kreowania gospodarki lokalnej jest tworzenie terenów inwestycyjnych, umożliwiających napływ przedsiębiorców. Na terenie powiatu wąbrzeskiego brakuje kompleksowej oferty wsparcia rozwoju przedsiębiorczości. Nie ma też w pełni uzbrojonych i przygotowanych terenów inwestycyjnych.

Aktualnie największą ofertę terenów inwestycyjnych posiada Gmina Miasto Wąbrzeźno, która w swej ofercie posiada 15 terenów inwestycyjnych zlokalizowanych na terenie całego miasta. Tereny te nie są dostatecznie duże, działki są rozdrobnione, przez co oferta jest mało atrakcyjna dla dużych firm, chcących działać na większą skalę.

Atrakcyjna oferta terenów inwestycyjnych w ORSG pojawi pod koniec 2015 r. w ramach projektu budowa Płużnickiego Parku Inwestycyjnego na terenie gminy Płużnica. Pod tereny inwestycyjne przeznaczono grunty położone we wschodniej części gminy Płużnica w miejscowości Czaple, w odległości 6 km od węzła autostradowego autostrady A1, przy drodze wojewódzkiej nr 548 Wąbrzeźno-Stolno. Powierzchnia przewidziana do zagospodarowania wynosi 22,20 ha. Docelowo planowane jest uzbrojenie terenu o powierzchni 200 ha. W ramach projektu przewiduje się na terenie parku budowę dróg, oświetlenia, sieci wodociągowej, kanalizacji sanitarnej i deszczowej, sieci energetycznej, światłowodowej i gazowej oraz wykonanie chodników i ścieżek rowerowych. Po

zrealizowaniu zadania grunty będą wdzierzawiane lub sprzedawane zainteresowanym przedsiębiorstwom na preferencyjnych warunkach. Założono, iż do 2020 roku w parku zainwestuje co najmniej 8 firm, które utworzą łącznie 160 miejsc pracy. Liczba osób bezrobotnych na terenie gminy Płużnica wynosi 439 osób, zaś w powiecie wąbrzeskim 3166. Realizacja projektu przyczyni się w istotny sposób do ograniczenia poziomu bezrobocia (w skali gminy bezrobocie może zmniejszyć się o ponad 35%) oraz do pobudzenia rozwoju lokalnej gospodarki.

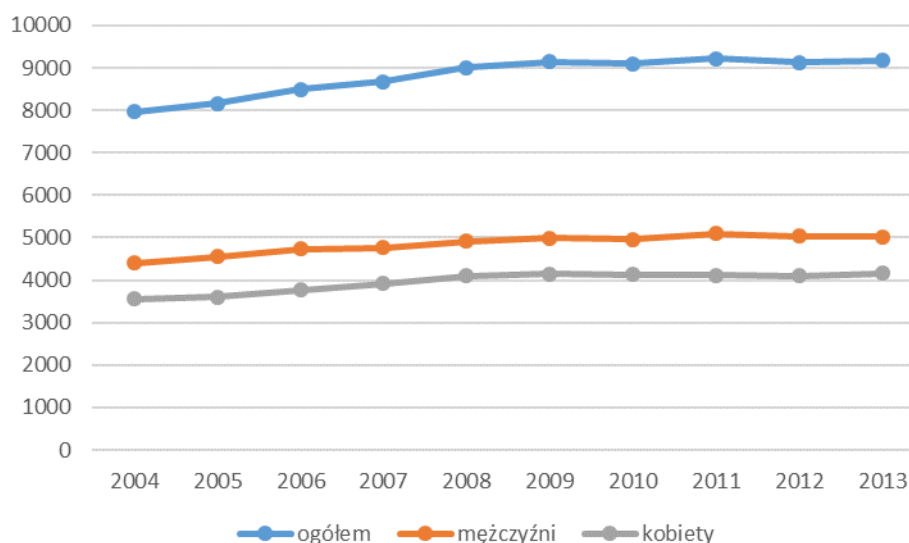
Ponadto samorządy powiatu, miasta Wąbrzeźno i gminy Wąbrzeźno czynią wszelkie starania w kierunku utworzenia podstrefy ekonomicznej w Wałyczu i pozyskania nowych inwestorów. Teren inwestycyjny o powierzchni 190 ha leży przy drodze wojewódzkiej nr 534, w odległości 0,5 km od bocznicy kolejowej i 15 km od autostrady A1. Negocjacje i prace związane z uruchomieniem strefy ekonomicznej są w toku.

Istotnym problemem w zakresie oferty inwestycyjnej ORSG jest także niedostateczna oferta związana z zapewnieniem pomieszczeń produkcyjnych lub biurowych dla zainteresowanych firm, które nie mają środków na budowę własnych hal produkcyjnych czy też biurowych. Na terenie ORSG istnieje także zapotrzebowanie na utworzenie inkubatora przedsiębiorczości, który wspierałby młode i nowoutworzone firmy.

- **Aktywność zawodowa**

Na terenie ORSG zaledwie 41,24% osób w wieku produkcyjnym stanowią osoby pracujące, w 2013 r. ich liczba to 9 177 osób. Spośród nich 5023 osoby to mężczyźni (54,73%), kobiety pracujące stanowią 4154 osoby (45,27%). Zgodnie z danych na przestrzeni ostatnich 10 lat (wykres poniżej) widać, że liczba pracujących powoli, ale systematycznie rośnie, dotyczy to zarówno mężczyzn, jak i kobiet. Głównym ośrodkiem, w którym mieszkańcy powiatu znajdują zatrudnienie jest Wąbrzeźno. Część mieszkańców znajduje zatrudnienie poza granicami powiatu (Grudziądz, Toruń, Brodnica).

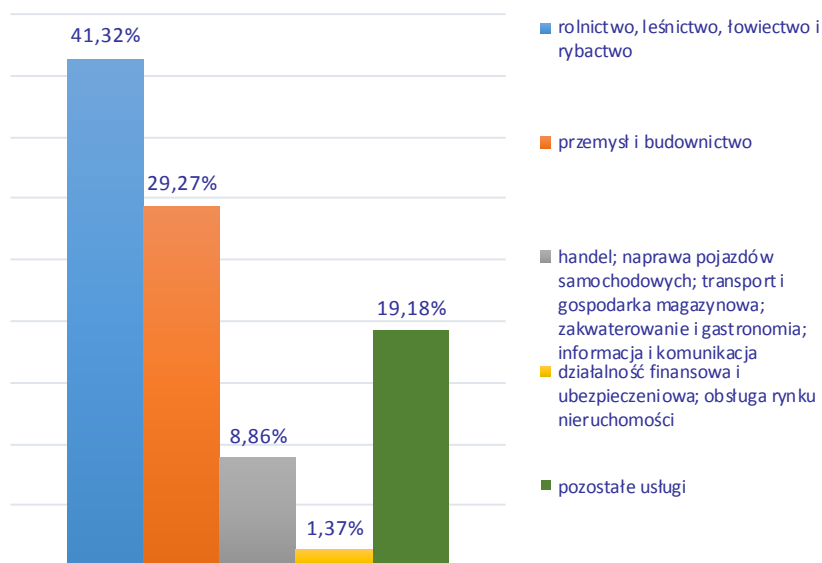
Wykres 10. Struktura osób pracujących powiatu wąbrzeskiego na przestrzeni 10 lat – stan na 31.12.



Źródło: opracowanie własne na podstawie danych BDL – GUS.

Struktura pracujących według Polskiej Klasyfikacji Działalności 2007 wskazuje na bardzo duży – ponad 41% udział pracujących w rolnictwie, wskaźnik ten utrzymywał się na podobnym poziomie przez ostatnie 10 lat. Dla porównania udział pracujących w rolnictwie w województwie kujawsko-pomorskiego wynosi 15,85%. Świadczy to o rolniczym charakterze ORSG. Niespełna 30% osób zatrudniona jest w przemyśle i budownictwie, 8,86% to pracownicy handlu, naprawy pojazdów samochodowych, transportu i gospodarki magazynowej, zakwaterowania i gastronomii, informacji i komunikacji. Jedynie 1,37% pracuje w branży finansowej, ubezpieczeniowej, obsłudze rynku nieruchomości. 19,18% mieszkańców została zakwalifikowana do tzw. pozostałych usług. Powyższe dane zostały zaprezentowane na poniższym wykresie.

Wykres 11. Struktura osób pracujących w powiecie wąbrzeskim – stan na 31.12.2013 r.



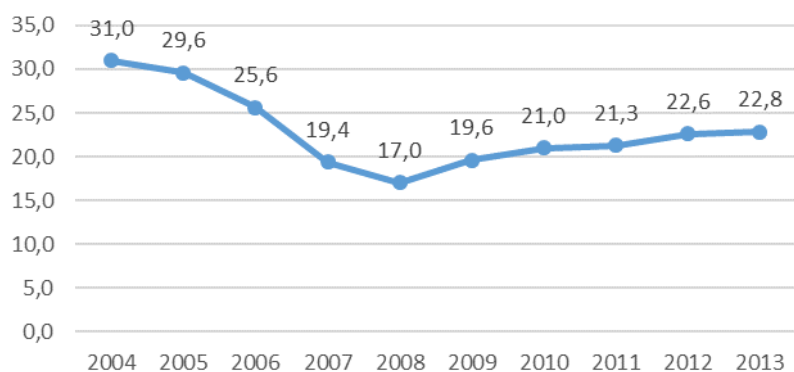
Źródło: opracowanie własne na podstawie danych BDL – GUS.

Przeciętne miesięczne wynagrodzenie brutto w 2013 roku wynosiło ponad 3132,56 zł i było zbliżone do średniej wojewódzkiej, która wynosiła 3322,09 zł. Średnie wynagrodzenie brutto w powiecie stanowi 80,8% tzw. średniej krajowej.

- **Bezrobocie**

W powiecie wąbrzeskim stopa bezrobocia w 2013 roku wyniosła 22,8% i była wyższa od stopy bezrobocia w województwie kujawsko-pomorskim (18,2%) aż o 4,6 %, zaś od stopy krajowej o 9,4% (13,4%). Na przestrzeni ostatnich dziesięciu lat poprawa na rynku pracy następowała do 2008 roku. Od 2009 roku utrzymuje się stały i systematyczny wzrost stopy bezrobocia. Na terenie powiatu wąbrzeskiego w dalszym ciągu jest bardzo trudna sytuacja. Powiat nadal jest obszarem zagrożonym wysokim bezrobociem.

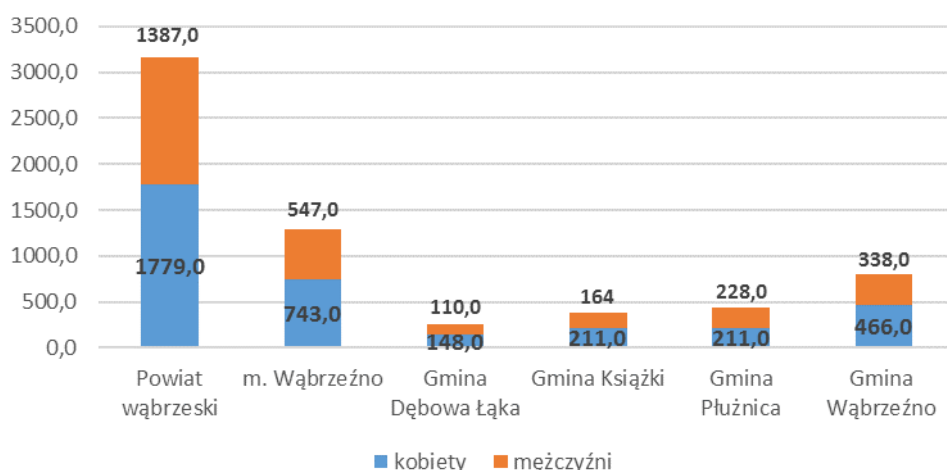
Wykres 12. Stopa bezrobocia rejestrowanego w % dla powiatu wąbrzeskiego – stan na 31.12.2013 r.



Źródło: opracowanie własne na podstawie danych BDL – GUS.

W 2013 roku liczba osób bezrobotnych wyniosła 3166 osób, co stanowiło 2,11% ogółu bezrobotnych w województwie kujawsko-pomorskim. Największa liczba osób bezrobotnych zamieszkuje miasto Wąbrzeźno i gminę Wąbrzeźno, wynika to z największego zaludnienia tych gmin. Najmniej bezrobotnych zamieszkuje kolejno gminę Dębowa łąka, Książki i Płużnicę. Wśród osób bezrobotnych przeważają kobiety stanowiąc 56,19% ogółu zarejestrowanych bezrobotnych na terenie powiatu. Jedynie w gminie Płużnica, większość stanowią bezrobotni mężczyźni, tj. 51,95% ogółu bezrobotnych gminy. Liczbę osób bezrobotnych w poszczególnych gminach powiatu w podziale na płeć przedstawiono na wykresie.

Wykres 13. Liczba osób bezrobotnych w powiecie i w poszczególnych gminach powiatu w 2013 r.

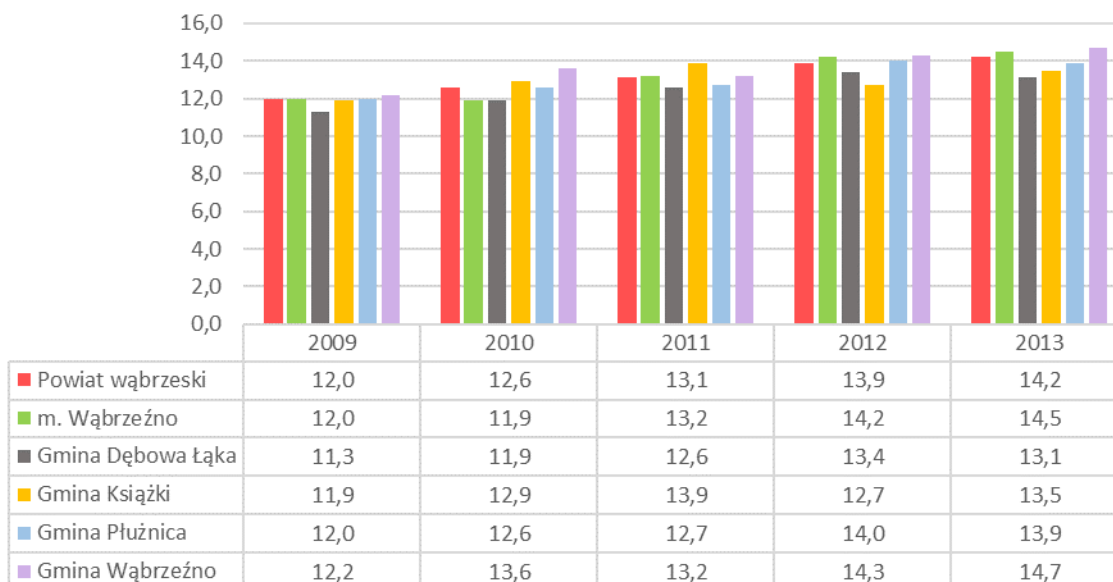


Źródło: opracowanie własne na podstawie danych BDL – GUS.

Udział osób bezrobotnych zarejestrowanych w ogólnej liczbie osób w wieku produkcyjnym od kilku lat systematycznie rośnie, w 2013 roku wskaźnik wyniósł 14,2% (w tym kobiety – 17,3%, mężczyźni 11,6%). Udział bezrobotnych kobiet jest znacznie wyższy niż wskaźnik dla województwa, który wynosi 12,8%. Spośród gmin powiatu najwyższy udział osób bezrobotnych jest w gminie wiejskiej Wąbrzeźno (14,7%) i w mieście Wąbrzeźno

(14,5%). W porównaniu z 2012 r., udział bezrobotnych maleje nieznacznie jedynie w gminie Dębowa Łąka i gminie Płużnica. Na pozostałym terenie zauważa się trend wzrostowy.

Wykres 14. Udział osób bezrobotnych [%] w ogólnej liczbie osób w wieku produkcyjnym w powiecie i w poszczególnych gminach na przestrzeni 5 lat – stan na 31.12.2013 r.

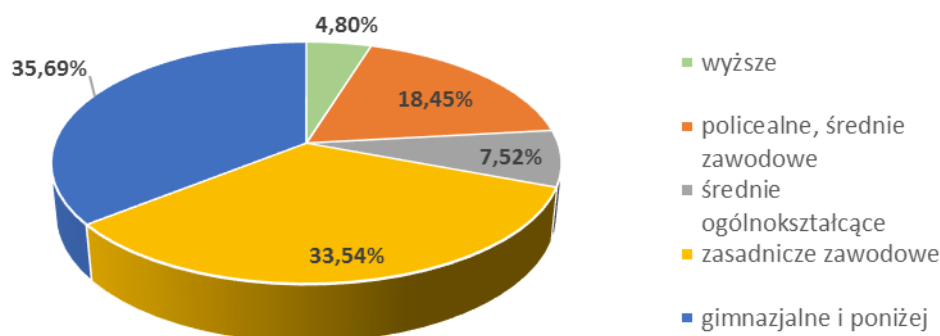


Źródło: opracowanie własne na podstawie danych BDL – GUS.

Biorąc pod uwagę wiek bezrobotnych z ORSG, najwięcej osób bez pracy to ludzie w wieku od 25-34 lat (29%), następnie poniżej 24 lat i 35-44 (po 21%), 45-55 lat (19%), najmniej osób bezrobotnych znajduje się w grupie wiekowej powyżej 55 roku życia (10%).

Wśród osób bezrobotnych największy odsetek stanowią osoby z wykształceniem gimnazjalnym i niższym (35,69%) i zasadniczym zawodowym (33,54%). Znacznie mniej osób bezrobotnych posiada wykształcenie policealne i średnie zawodowe (18,45%), średnie ogólnokształcące (7,52%) i wyższe (4,8%). Struktura bezrobocia według wykształcenia odzwierciedla strukturę wykształcenia mieszkańców powiatu.

Wykres 15. Struktura bezrobocia mieszkańców powiatu wg wykształcenia – stan na 31.12.2013 r.



Źródło: opracowanie własne na podstawie danych BDL – GUS.

- **Potrzeby rynku pracy**

Z analizy sprawozdań Powiatowego Urzędu Pracy w Wąbrzeźnie wynika, że w 2013 roku urząd dysponował 953 wolnymi miejscami pracy i miejscami aktywizacji zawodowej. Dla porównania w 2012 roku liczba ta wynosiła 819. W 2013 roku pracę podjęło 1804 osób, w tym 898 kobiet, natomiast w 2012 roku 1517, w tym 723 kobiety. Opracowanie pt. Raport z monitoringu zawodów deficytowych i nadwyżkowych w powiecie wąbrzeskim w 2013 roku, określa zawody nadwyżkowe i deficytowe. Do zawodów deficytowych (pożądanych), czyli takich, na które zapotrzebowanie jest większe niż liczba bezrobotnych w tym zawodzie należą:

- kierownik działu sprzedaży,
- nauczyciel języka angielskiego i niemieckiego,
- specjalista do spraw sprzedaży,
- opiekunka środowiskowa,
- bibliotekarz,
- barman,
- robotnik gospodarczy,
- kasjer handlowy,
- sprzedawca na stacji paliw,
- monter konstrukcji stalowych,
- tokarz/frezer obrabiarek sterowanych numerycznie,
- elektryk,
- operator urządzeń mieszających, operator urządzeń do formowania wyrobów z tworzyw sztucznych,
- operator wtryskarki,
- kierowca ciągnika rolniczego.

Analiza zawodów deficytowych występujących na terenie ORSG pozwala określić potrzeby pracodawców w zakresie kwalifikacji pracowników i kształcenia zawodowego. Nabywanie i uzupełnianie wiedzy, umiejętności i kwalifikacji zarówno przez osoby uczące się jak i bezrobotne powinno koncentrować się w obszarach zawodów, na które występuję największy popyt ze strony lokalnych przedsiębiorców.

- **Potrzeby pracodawców**

Na potrzeby niniejszej strategii przeprowadzono badanie ankietowe wśród przedsiębiorców, w celu zbadania ich sytuacji finansowej, potrzeb oraz barier utrudniających ich funkcjonowanie. Struktura pod względem wielkości przedstawiała się następująco:

- 23% - jednoosobowa działalność gospodarcza,
- 18 % – mikroprzedsiębiorstwa,
- 47% - małe przedsiębiorstwa,
- 12 % - średnie przedsiębiorstwa.

Badane przedsiębiorstwa z terenu ORSG oceniły swoją sytuację finansową na dobrym poziomie (ponad 80%). Połowa przebadanych przedsiębiorstw planuje rozwijać swoją działalność, pozostałe utrzymać na aktualnym poziomie. Za główne bariery hamujące przedsiębiorczości w ORSG Powiatu Wąbrzeskiego przedsiębiorstwa wskazały kolejno:

- politykę podatkową (20%),
- niedostosowane zasoby ludzkie powiatu wąbrzeskiego do potrzeb lokalnego rynku pracy (17%),
- zmienność i niejasność przepisów (15%),
- konkurencję (15%),
- niewystarczający popyt (13%),
- problemy finansowe (10%),
- niedostatecznie rozwinięta infrastruktura techniczna (10%).

Przedsiębiorcy wskazywali także inne bariery, które utrudniają ich funkcjonowanie, np. uciążliwe remonty dróg, niewystarczająca współpraca przedsiębiorców lokalnych, brak działań władz w zakresie ochrony rynku lokalnego i promocji wąbrzeskich firm.

Wsparcie, które w największym stopniu wpływa na rozwój lokalnej przedsiębiorczości to wg ankietowanych firm:

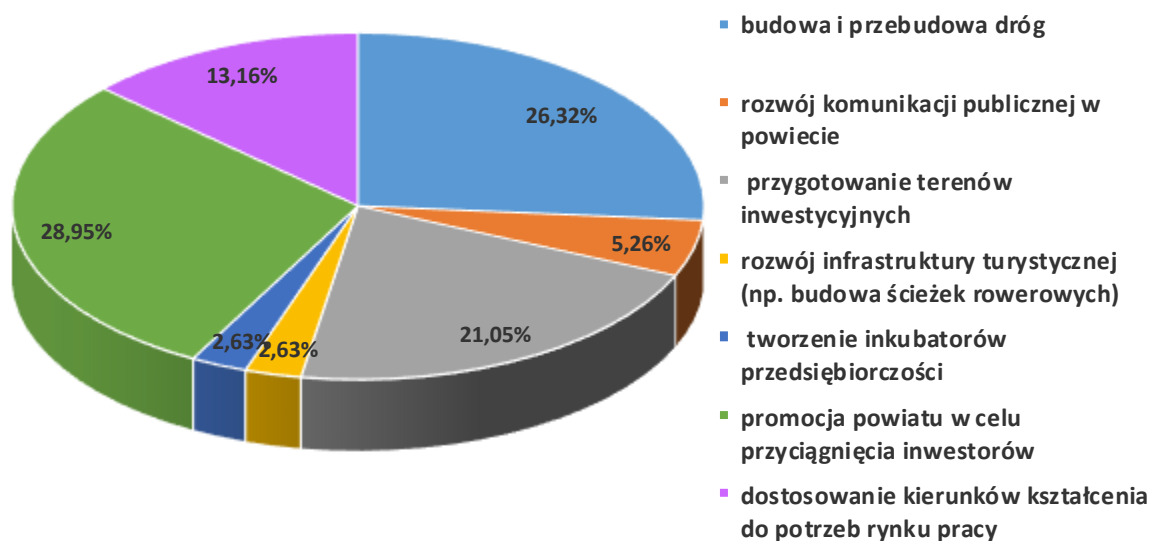
- ulgi podatkowe (60%)
- doradztwo (17%)
- szkolenia (14)
- udostępnianie pomieszczeń na preferencyjnych warunkach (7%)

Podkreślano także potrzebę wsparcia firm i ich inwestycji ze środków unijnych, uproszczenie wszelkich procedur administracyjnych na każdym szczeblu oraz skuteczniejszą współpracę samorządów z przedsiębiorcami na każdym szczeblu.

Najistotniejsze z punktu widzenia niniejszego dokumentu była kwestia działań oraz inwestycji realizowanych przez samorzady, które mogą najsilniej wpłynąć na rozwój gospodarki ORSG Powiatu Wąbrzeskiego.

Według przedsiębiorców ORSG samorzady powinny w pierwszej kolejności promować powiat w celu przyciągnięcia zewnętrznych inwestorów (28,95%), podejmować działania na rzecz poprawy infrastruktury drogowej (26,32%) oraz przygotowania terenów inwestycyjnych (21,05). Ponad 13% ankietowanych przedsiębiorców wskazało potrzebę dostosowania kierunków kształcenia do potrzeb rynku pracy. Najmniej odpowiedzi dotyczyło działań związanych z rozwojem komunikacji publicznej, infrastruktury turystycznej oraz tworzeniem inkubatorów przedsiębiorczości.

Wykres 16. Działania i inwestycje realizowane przez samorządy ORSG pożądane przez przedsiębiorców.



Źródło: opracowanie własne na podstawie przeprowadzonych badań ankietowych.

Kluczowe wnioski i obserwacje

1. Niska aktywność gospodarcza mieszkańców przekłada się na jedną z najniższych lokat pod kątem liczby podmiotów w województwie. Sytuacja ta dotyczy obszarów wiejskich ORSG. Gmina Miasto Wąbrzeźno uzyskuje wskaźniki powyżej średniej wojewódzkiej. Świadczy to o wewnętrznym zróżnicowaniu, dużych dysproporcjach i bardzo niskim potencjale obszarów wiejskich.
2. Gospodarka ORSG Powiatu Wąbrzeskiego ma znamiona typowej gospodarki peryferyjnej. Charakteryzuje się nienowoczesną strukturą (duży udział sektorów tradycyjnych – przede wszystkim handel, budownictwa i rolnictwa) i niewielkim udziale najnowszych technologii. „Strategia rozwoju województwa kujawsko-pomorskiego do roku 2020 – Plan modernizacji 2020+” definiuje powiat wąbrzeski jako obszar problemowy wymagający szczególnego wsparcia,
3. Istotną szansą na poprawę sytuacji gospodarczej jest budowa Płużnickiego Parku Inwestycyjnego na terenie gminy Płużnica, gdzie planuje się od 2020 roku lokalizację co najmniej 8 firm, które utworzą łącznie 160 miejsc pracy.
4. Na terenie ORSG Powiatu Wąbrzeskiego występuje nierównowaga między zapotrzebowaniem pracodawców na pracowników wykonujących określone zawody, a ich podażą. Potwierdzają to badania wśród przedsiębiorców – 13,6 % badanych przedsiębiorców wskazuje na potrzebę dostosowania kierunków kształcenia do potrzeb rynku pracy. Pogłębienie współpracy szkół i placówek kształcenia zawodowego z otoczeniem społeczno-gospodarczym pozwoliłoby dostosować rozwój kwalifikacji uczniów do potrzeb i wymagań rynku pracy. W zmniejszeniu liczby zawodów deficytowych na terenie ORSG pomocna mogłaby być realizacja pozaszkolnych form kształcenia ustawicznego czyli kursów zawodowych dla osób dorosłych.
5. Według przedsiębiorców ORSG samorządy powinny w pierwszej kolejności promować

powiat w celu przyciągnięcia zewnętrznych inwestorów (28,95%), podejmować działania na rzecz poprawy infrastruktury drogowej (26,32%) oraz przygotowania terenów inwestycyjnych (21,05). Ponad 13% ankietowanych przedsiębiorców wskazało potrzebę dostosowania kierunków kształcenia do potrzeb rynku pracy.

1.4. Ochrona zdrowia

Wskaźnik porad podstawowej opieki zdrowotnej w powiecie udzielonych na 1 mieszkańca w 2013 r. wynosił 4,9 (przy średniej dla województwa 4,4). Liczba ludności przypadających na 1 aptekę ogólnodostępną w 2013 roku równała się 5005 (w 2009 roku – zdecydowanie więcej – 5796). Średnia dla województwa jest zdecydowanie niższa, wynosi 3608. Większość placówek aptecznych zlokalizowanych jest na terenie miasta i gminy Wąbrzeźno.

Na terenie ORSG Powiatu Wąbrzeskiego funkcjonuje 14 przychodni. Porady w zakresie ambulatoryjnej pomocy w 2013 r. wyniosły 228991, zaś porady ogólnodostępne – 171865.

Tabela 6. Charakterystyka opieki zdrowotnej w ORSG Powiatu Wąbrzeskiego.

Jednostka terytorialna	Przychodnie ogółem	Porady w zakresie ambulatoryjnej opieki zdrowotnej	Porady ogólnodostępne razem - porady POZ i lekarza rodzinnego
Miasto Wąbrzeźno	6	150 862	96730
Gmina Dębowa Łąka	2	10 686	9 448
Gmina Książki	1	14 474	13 293
Gmina Płużnica	2	21 050	20 475
Gmina Wąbrzeźno	3	31 919	31 919
ORSG ogółem	14	228 991	171 865

Źródło: opracowanie własne na podstawie danych BDL – GUS.

Na terenie ORSG Powiatu Wąbrzeskiego działają następujące placówki ochrony zdrowia:

- na terenie miasta Wąbrzeźno:

- 1) Niepubliczny Zakład Opieki Zdrowotnej Nowy Szpital sp. z o.o. w Wąbrzeźnie,
- 2) Niepubliczny Zakład Opieki Zdrowotnej „MIG – MED”,
- 3) Niepubliczny Zakład Opieki Zdrowotnej „Amicus”,
- 4) Niepubliczny Zakład Opieki Zdrowotnej – Zespół Lekarski „Medicus” S. C. Swarczewicz – Bejger Ewa, Swarczewicz Tomasz,
- 5) Niepubliczny Zakład Opieki Zdrowotnej Przychodnia Medycyny Rodzinnej – Radosław Kędzia
- 6) Niepubliczny Zakład Opieki Zdrowotnej Przychodnia Specjalistyczna „REMEDIUM” E. C. Ewa i Cezary Zapałowicz,
- 7) Niepubliczny Specjalistyczny Zakład Opieki Zdrowotnej „EDOMED”.

- na terenie gminy Płużnica:

- 1) Samodzielny Publiczny Zakład Opieki Zdrowotnej w Płużnicy,
- 2) Ośrodek Zdrowia w Nowej Wsi Królewskiej.

- na terenie gminy Wąbrzeźno:

- 1) Wiejski Ośrodek Zdrowia w Ryńsku,
- 2) Ośrodek Zdrowia w Zieleniu,
- 3) Przychodnia Medycyny Rodzinnej „Brader” s.c. w Sitnie.

- na terenie gminy Dębowa Łąka:

- 1) Samodzielny Publiczny Zakład Opieki Zdrowotnej w Dębowej Łące,
- 2) Samodzielny Publiczny Zakład Opieki Zdrowotnej Filia w Małym Pułkowie.

- na terenie gminy Książki:

- 1) Samodzielny Gminny Zakład Opieki Zdrowotnej w Książkach

Główną rolę w zakresie ochrony zdrowia na terenie ORSG odgrywa Niepubliczny Zakład Opieki Zdrowotnej Nowy Szpital sp. z o.o. w Wąbrzeźnie. Szpital dysponuje 4 oddziałami, 15 poradniami specjalistycznymi, poradnią ogólną, POZN, szkołą rodzenia, zakładem opiekuńczo-lecznym.

Szpital zgłasza szereg potrzeb inwestycyjnych, z których najważniejszą jest termomodernizacja budynków szpitala, budowa zewnętrznego dźwigu windowego w budynku głównym szpitala, remont dróg wewnętrznych, remont oddziału wewnętrznego i ZOL-u, zakup sprzętu medycznego.

Poszczególne gminy ORSG zgłaszają zapotrzebowanie w zakresie modernizacji infrastruktury ochrony zdrowia oraz programów profilaktycznych.

Tabela 7. Zapotrzebowanie w zakresie modernizacji infrastruktury ochrony zdrowia.

Wyszczególnienie	Potrzeby w zakresie modernizacji infrastruktury ochrony zdrowia oraz programów profilaktycznych
Miasto Wąbrzeźno	<ul style="list-style-type: none">• Zapotrzebowanie na aktywizację ruchową, profilaktykę nowotworową, szczepienia ochronne dzieci i seniorów; wsparcie chorych na cukrzycę, z problemami kardiologicznymi oraz wykrywanie WZW B i C
Gmina Dębowa Łąka	<ul style="list-style-type: none">• Zamontowania windy w Ośrodku Zdrowia w Dębowej Łące,• Doposażenie Ośrodka Zdrowia w sprzęt diagnostyczny, laboratoryjny typu USG, Holter, EKG.
Gmina Książki	<ul style="list-style-type: none">• Potrzeba rozbudowy budynku Ośrodka Zdrowia - dostosowanie do potrzeb rehabilitacji oraz do potrzeb osób starszych i niepełnosprawnych,• Istnieje zapotrzebowanie na programy profilaktyczne i działania edukacyjne dotyczące zdrowia w tym również dla osób starszych i niepełnosprawnych.
Gmina Płużnica	<ul style="list-style-type: none">• Konieczność zwiększenia liczby lekarzy pierwszego kontaktu,

	<ul style="list-style-type: none"> • Dodatkowe szczepienia ochronne dla dzieci są płatne i niedostępne dla wszystkich, • Zapotrzebowanie na programy profilaktyczne w zakresie zdrowego trybu życia, • Poprawa mobilności w zakresie dostępu do specjalistów spoza gminy.
Gmina Wąbrzeźno	<ul style="list-style-type: none"> • Rozbudowa Ośrodka Zdrowia w Ryńsku. • Istnieje zapotrzebowanie na zabiegi rehabilitacyjne i wyposażenie placówek ochrony zdrowia w tym zakresie

Źródło: opracowanie na podstawie informacji zebranych od gmin ORSG Powiatu Wąbrzeskiego.

Kluczowe wnioski i obserwacje

1. Na terenie gmin dostępna jest jedynie podstawowa opieka zdrowotna, usługi specjalistyczne świadczy Nowy Szpital sp. z o.o. w Wąbrzeźnie. Szpital ten posiada bardzo duże potrzeby w zakresie modernizacji infrastruktury technicznej oraz poprawy efektywności energetycznej budynków. W związku z tym konieczne jest wsparcie dla szpitala, które będzie przyczyniać się do podniesienia jakości świadczonych usług specjalistycznych dla wszystkich mieszkańców ORSG,
2. Istnieje bardzo duże zapotrzebowanie na terenie ORSG na programy profilaktyczne mające na celu zachowanie sprawności fizycznej osób starszych oraz zakup sprzętu rehabilitacyjnego. Dodatkowo zgłaszane są także potrzeby w zakresie dostosowania infrastruktury technicznej do potrzeb osób starszych i niepełnosprawnych. Mając na uwadze trendy demograficzne związane ze wzrostem liczby osób w wieku poprodukcyjnym należy podjąć działania w zakresie wsparcia osób starszych.

1.5. Pomoc społeczna

Charakterystycznym wyznacznikiem położenia ekonomicznego mieszkańców gminy jest skala pomocy społecznej świadczonej dla jej mieszkańców. Na podstawie danych GUS widać, że na przestrzeni ostatnich 5 lat minimalnie rośnie liczba gospodarstw korzystających z pomocy społecznej, natomiast maleje liczba osób w tychże gospodarstwach. Wyjątkiem na tle powiatu jest gmina Dębowa Łąka, w której maleje także liczba gospodarstw domowych objętych pomocą. Podstawowe informacje dotyczące pomocy społecznej przedstawiono w poniższej tabeli.

Tabela 8. Liczba gospodarstw i osób w gospodarstwach domowych korzystających ze środowiskowej pomocy społecznej w 2009 i 2013 r. – stan na 31.12.

Wyszczególnienie	Gospodarstwa domowe korzystające ze środowiskowej pomocy społecznej		Osoby w gospodarstwach domowych korzystających ze środowiskowej pomocy społecznej	
	2009	2013	2009	2013
ORSG	1689	1710	5388	5247
Miasto Wąbrzeźno	538	632	1553	1726
Gmina Dębowa Łąka	252	146	690	566
Gmina Książki	221	227	773	688
Gmina Płużnica	321	324	1063	994
Gmina Wąbrzeźno	357	381	1309	1273

Źródło: opracowanie własne na podstawie danych BDL – GUS.

Wskaźnik udziału osób w gospodarstwach domowych korzystających ze środowiskowej pomocy społecznej w ludności ogółem w powiecie wynosił w 2013 roku 14,9%, zaś średnia dla województwa wynosi 11,5%. Najbardziej niekorzystna sytuacja ma miejsce w gminie Płużnica (20,1%) Dębowa Łąka (17,6%) i Książki (16,1%).

Na podstawie szeregu wskaźników dla zmiennych o charakterze społeczno-ekonomicznym oraz społeczno-demograficznym określono wartość indeksu zagrożenia ubóstwem¹ dla powiatu wąbrzeskiego. Indeks zagrożenia ubóstwem dla powiatu wynosi 45. Najgorzej sytuacja kształtuje się w gminie wiejskiej Wąbrzeźno - 65, następnie gmina Książki – 63, gmina Dębowa Łąka – 56, gmina Płużnica – 55, miasto Wąbrzeźno – 43. Wartość indeksu dla powiatu umieszcza je wśród innych 13 powiatów województwa, dla których indeks mieścił się w przedziale od 41-50.

Głównymi powodami korzystania z pomocy społecznej na terenie powiatu wąbrzeskiego jest bezrobocie oraz ubóstwo, a następnie długotrwała choroba i niepełnosprawność. Tabela wskazuje dane Powiatowego Centrum Pomocy Rodzinie w Wąbrzeźnie dotyczące liczby rodzin korzystających ze świadczeń ośrodków pomocy społecznej na terenie ORSG Powiatu Wąbrzeskiego

Tabela 9. Liczba rodzin oraz osób w rodzinach według powodów przyznawania pomocy – stan na 31.12.2013 r.

L.p.	Wyszczególnienie	Liczba rodzin		Liczba osób w rodzinach
		ogółem	w tym na wsi	
1.	Ubóstwo	1275	765	4050
2.	Sieroctwo	6	3	16
3.	Bezdomność	33	8	38
4.	Potrzeba ochrony macierzyństwa	302	190	1514
	w tym wielodzietność	172	139	1065
5.	Bezrobocie	1227	737	4234
6.	Niepełnosprawność	512	392	1288
7.	Długotrwała lub ciężka choroba	482	422	1324
8.	Bezradność w sprawach opiekuńczo-wychowawczych i prowadzenia gospodarstwa	189	146	751

¹ Na podstawie opracowania z 2012 r. „Indeks zagrożenia ubóstwem w województwie kujawsko pomorskim” opracowanego przez Regionalny Ośrodek Pomocy Społecznej w Toruniu, indeks zagrożenia ubóstwem to liczba z przedziału od 10-100, na którą składają się: 1) procentowy udział liczby rodzin wielodzietnych w liczbie rodzin ogółem; 2) procentowy udział liczby osób niepełnosprawnych w liczbie ludności ogółem; 3) wykształcenie mieszkańców; 4) procentowy udział ludności w wieku poprodukcyjnym w ogólnej liczbie ludności; 5) poziom dochodów jednostki analizy (gminy i powiatu; tylko dochody wypracowane przez jednostki) na jednego mieszkańca; 6) procentowy udział wydatków na pomoc społeczną w całości wydatków jednostki (gminy lub powiatu); 7) obciążenie demograficzne – liczba osób w wieku przedprodukcyjnym i poprodukcyjnym przypadająca na jedną osobę w wieku produkcyjnym; 8) procentowy udział liczby osób bezrobotnych zarejestrowanych w jednostce w liczbie ludności w wieku produkcyjnym; 9) liczba mieszkańców przypadających na jedną organizację pozarządową w jednostce; 10) liczba mieszkańców przypadających na jeden podmiot gospodarczy zarejestrowany w jednostce.

	domowego ogółem			
	w tym:			
	rodziny niepełne	126	97	405
	rodziny wielodzietne	52	41	320
9.	Przemoc w rodzinie	20	6	71
10.	Potrzeba ochrony ofiar handlu ludźmi	-	-	-
11.	Alkoholizm	161	90	364
12.	Narkomania	3	1	10
13.	Trudności w przystosowaniu do życia po zwolnieniu z zakładu karnego	26	11	22
14.	Trudności w integracji osób, które otrzymały status uchodźcy lub ochronę uzupełniającą	-	-	-
15.	Zdarzenie losowe	6	6	22
16.	Sytuacja kryzysowa	2	2	9
17.	Kłęska żywiołowa lub ekologiczna	3	3	11

Źródło: dane Powiatowego Centrum Pomocy Rodzinie w Wąbrzeźnie.

W zakresie działań ograniczających negatywne społeczne efekty wynikające z wykluczenia społecznego i zagrożenia wykluczeniem społecznym gminy z terenu ORSG prowadzą najczęściej działania w formie programów ograniczających i przeciwdziałających wykluczeniu społecznemu – aktywizację społeczno-zawodową poprzez kursy zawodowe, warsztaty, treningi kompetencji i umiejętności społecznych, konsultacje z doradcami. Ponadto organizowane są prace społecznie użyteczne, interwencyjne i roboty publiczne. Wiele z tych programów realizowana jest ze środków Unii Europejskiej w ramach Europejskiego Funduszu Społecznego, które to środki odgrywają bardzo istotne znaczenie w działaniach dotyczących pomocy społecznej. Wymagane jest utrzymanie szerokiego, kompleksowego spektrum działań i realizacja projektów systemowych przeciwdziałających wykluczeniu społecznemu, w tym przy dalszym współfinansowaniu ze środków UE, m.in.: programy aktywizacji społeczno-zawodowej, indywidualne doradztwo, organizacja prac społecznie użytecznych.

Na terenie ORSG funkcjonują rodziny zastępcze spokrewnione, niezawodowe i zawodowa o charakterze pogotowia rodzinnego, w sumie jest ich 59, zaś liczba dzieci pod ich opieką wynosi 86. Zadania w zakresie pomocy społecznej wykonują cztery gminne i jeden miejski ośrodki pomocy społecznej realizując zadania własne gminy oraz zleconej przez administrację rządową. Jednostką organizacyjną Powiatu Wąbrzeskiego, przy pomocy której powiat wykonuje określone ustawami zadania publiczne w zakresie pomocy społecznej jest Powiatowe Centrum Pomocy Rodzinie. W 1996 roku działalność rozpoczął Dom Pomocy Społecznej w Wąbrzeźnie. Pełni on funkcję domu pomocy społecznej stałego pobytu, przeznaczonego dla 75 osób, przewlekle psychicznie chorych. Na terenie powiatu funkcjonuje także Środowiskowy Dom Samopomocy w Bliźnie (Gmina Książki) oraz Warsztat Terapii Zajęciowej w Wąbrzeźnie. Usługi sfery pomocy społecznej świadczone są przez następujące placówki: Miejski i Gminne Ośrodki Pomocy Społecznej, Powiatowe Centrum Pomocy Rodzinie, Dom Pomocy Społecznej, Specjalny Ośrodek Szkolno-Wychowawczy w Dębowej Łące, Wąbrzeskie Stowarzyszenie Pomocy Dzieciom Specjalnej Troski, Poradnię

Psychologiczno-Pedagogiczną, Wąbrzeskie Centrum Profilaktyki, Terapii i Integracji Społecznej, świetlice środowiskowe oraz świetlice i ochronka parafialna.

Istotnym problemem jest brak na terenie powiatu placówki opiekuńczo-wychowawczej. Powiatowe Centrum Pomocy Rodzinie zmuszone jest do umieszczania małoletnich w placówkach na terenie innych powiatów (m.in. grudziądzkim wrocławskim, lipnowskim, tucholskim). Aktualnie 33 małoletnich (18 pochodzi z miasta Wąbrzeźno, 10 z gminy Wąbrzeźno i 5 z gminy Dębowa Łąka) znajduje się w placówkach poza powiatem wąbrzeskim. Generuje to bardzo duże koszty utrzymania małoletnich dla powiatu, dlatego też niezbędnym wydaje się być jest utworzenie placówki opiekuńczo-wychowawczej na terenie ORSG.

Istotnym zadaniem jest wsparcie integracji społeczno-zawodowej osób niepełnosprawnych. Od początku swojej działalności do dnia 31.12.2013 r. Powiatowy Zespół wydał ogółem 12.694 orzeczeń, w tym: 10.350 osobom po 16 roku życia i 2.344 osobom przed 16 rokiem życia. Orzeczenia o zaliczeniu do osób niepełnosprawnych zaczęto wydawać od 1 stycznia 2002 r. W roku 2013 wydanych zostało 859 orzeczeń o stopniu niepełnosprawności, 175 orzeczenia o niepełnosprawności.

Na terenie ORSG prowadzone są działania w zakresie wsparcia osób niepełnosprawnych, m.in.:

- Dofinansowanie uczestnictwa osób niepełnosprawnych i ich opiekunów w turnusach rehabilitacyjnych.
- Dofinansowanie sportu, kultury, rekreacji i turystyki osób niepełnosprawnych,
- Dofinansowanie zaopatrzenia w sprzęt rehabilitacyjny, przedmioty ortopedyczne i środki pomocnicze, przyznawane osobom niepełnosprawnym na podstawie odrębnych przepisów.
- Likwidacja barier architektonicznych, w komunikowaniu się i technicznych, w związku z indywidualnymi potrzebami osób niepełnosprawnych.

Na zlecenie samorządu powiatu zadania z zakresu rehabilitacji społecznej i zawodowej mogą być realizowane ze środków PFRON przez fundacje i organizacje pozarządowe. W 2013 roku zawarto 1 umowę na realizację zadania z Wąbrzeskim Stowarzyszeniem Pomocy Dzieciom Specjalnej Troski. W zadaniu uczestniczyły 132 osoby. Zorganizowano 5 szkoleń o następującej tematyce: „Przeciwdziałanie wykluczeniu społecznemu dzieci i młodzieży niepełnosprawne - uzależnienia, przemoc”, „Automotywacja do pracy - jak być inspirującym terapeutą”, „Rozwiązywanie problemów wychowawczych techniką kontraktów”, „Ta trudna decyzja - poczucie winy związane z umieszczeniem niepełnosprawnego członka rodziny w domu pomocy społecznej”, „Codzienne problemy i wyzwania w wychowaniu niepełnosprawnego dziecka”. Wąbrzeskie Stowarzyszenie Pomocy Dzieciom Specjalnej Troski w roku 2013 prowadziło także rehabilitację osób niepełnosprawnych w różnych typach placówek. Ze wsparcia skorzystało 30 dzieci i

młodzieży niepełnosprawnej, tj. z terenu miasta Wąbrzeźna - 16 osób, z terenu gminy Wąbrzeźno – 8 osób, z terenu gminy Dębowa Łąka – 3 osoby, z terenu gminy Książki – 3 osoby. Dzieci uczestnicząc w rehabilitacji ruchowej i społecznej nabyły, rozwinęły i podtrzymywały umiejętności niezbędne do codziennego życia.

Dodatkowo prowadzone jest także pośrednictwo pracy i poradnictwo zawodowe dla osób niepełnosprawnych, ich szkolenie oraz przekwalifikowanie. W roku 2013 pośrednictwem pracy zostało objętych 31 osób niepełnosprawnych. Z poradnictwa zawodowego skorzystały 124 osoby niepełnosprawne. Przeszkolonych zostało 5 osób niepełnosprawnych. Przeprowadzono następujące kursy: fryzjerski, opiekuna osób starszych językiem niemieckim, księgowości komputerowej, obsługi kas fiskalnych z fakturowaniem i kierowcy wózków jezdniowych. Wyposażono 1 stanowisko pracy dla osoby niepełnosprawnej, tworząc stanowisko pracy dla sprzedawcy

Istotne jest aby na terenie ORSG podejmować działania w celu poprawy kondycji fizycznej oraz intelektualnej osób niepełnosprawnych poprzez dostosowaną do ich możliwości edukację oraz zajęcia rehabilitacyjno-usprawniające. Priorytetem jest likwidacja barier architektonicznych, technicznych oraz barier w komunikowaniu się oraz stwarzanie warunków do pełnego uczestnictwa zarówno w edukacji jak i w życiu społecznym.

- **Opieka nad dziećmi do lat 3**

Na terenie ORSG mimo ponad 1870 dzieci w wieku do 3 lat (dane za 2013 r.) funkcjonuje jeden żłobek na terenie powiatu. Na terenie gminy Płużnica działa jeden żłobek niepubliczny w Płachawach prowadzony przez podmiot zewnętrzny. Uczęszcza do niego 11 dzieci w wieku 0 – 2,5 lat. Dostępna oferta opieki nad dziećmi do lat 3 na terenie ORSG jest zdecydowanie niewystarczająca. Ogranicza to możliwość podejmowanie przez rodziców (w praktyce głównie kobiety) aktywności zawodowej po urlopie macierzyńskim. Zaledwie jeden żłobek oraz brak wykwalifikowanej kadry opiekunek/niń domowych sprawia, że rodzice muszą sami zapewnić opiekę nad dzieckiem do czasu, gdy osiągnie ono wiek przedszkolny. Kolejnym problemem są wysokie koszty opłat za żłobki, przedszkola czy też wynagrodzenie opiekunki. Dla wielu rodzin jest to bariera, która zmusza jednego z rodziców do zaprzestania aktywności zawodowej.

Kluczowe wnioski i obserwacje

1. **Wskaźnik udziału osób w gospodarstwach domowych korzystających ze środowiskowej pomocy społecznej w ludności ogółem w powiecie wynosił w 2013 roku 14,9%, najbardziej niekorzystna sytuacja ma miejsce w gminie Płużnica (20,1%) Dębowa Łąka (17,6%) i Książki (16,1%).**
2. **Istotnym problemem jest brak na terenie ORSG placówki opiekuńczo-wychowawczej. Powiatowe Centrum Pomocy Rodzinie zmuszone jest do umieszczania małoletnich w placówkach na terenie innych powiatów (m.in. grudziądzkim włocławskim, lipnowskim, tucholskim). Generuje to bardzo duże koszty utrzymania małoletnich dla powiatu, dlatego**

też niezbędnym jest utworzenie placówki opiekuńczo-wychowawczej na terenie ORSG.

3. Istnieje zapotrzebowanie na działania i projekty systemowe przeciwdziałające wykluczeniu społecznemu, jak również szeroko rozumiane poradnictwo rodzinne. Wiele z projektów było realizowanych w ramach perspektywy unijnej 2007-2013, aktualnie podkreśla się potrzebę prowadzenie działań aktywizacyjno-szkoleniowych z wykorzystaniem stażu zawodowego w lokalnych firmach dla osób z grup zagrożonych wykluczeniem społecznym, długotrwale korzystających z pomocy społecznej z uwzględnieniem zapotrzebowania na zawody deficytowe na lokalnym rynku pracy.
4. Niezbędny jest rozwój usług socjalnych ukierunkowanych na organizację opieki domowej, poradnictwo, wsparcie prawne i socjalno-psychologiczne osób w wieku poprodukcyjnym, rozbudowa opieki instytucjonalnej dla osób starszych w związku ze zjawiskiem starzenia się społeczeństwa,
5. Na ORSG corocznie wydawanych jest przez Powiatowy Zespół do Spraw Orzekania o Niepełnosprawności ponad 1 tys. orzeczeń o niepełnosprawności i o stopniu niepełnosprawności. Istotnym zadaniem jest zatem wsparcie integracji społeczno-zawodowej osób niepełnosprawnych (poprzez m.in.: poradnictwo zawodowe, szkolenia, pobudzanie aktywności społecznej, zajęcia rehabilitacyjno-usprawniające, w szczególności dla dzieci). Zasadniczą kwestią jest stworzenie możliwości korzystania w pełni z dóbr ORSG, poprzez m. in.: likwidację barier architektonicznych, technicznych oraz barier w komunikowaniu się.
6. Na terenie ORSG mimo ponad 1870 dzieci w wieku do 3 lat (dane za 2013 r.) funkcjonuje jeden żłobek na terenie powiatu. Jest to żłobek niepubliczny w Płachawach na terenie gminy Płużnica prowadzony przez podmiot zewnętrzny. Dostępna oferta opieki nad dziećmi do lat 3 na terenie ORSG jest zdecydowanie niewystarczająca. Ogranicza to możliwość podejmowanie przez rodziców (w praktyce głównie kobiety) aktywności zawodowej po urlopie macierzyńskim.

1.6. Edukacja

• Edukacja przedszkolna

W 2013 r. odsetek dzieci objętych wychowaniem przedszkolnym w wieku 3-6 lat w województwie kujawsko-pomorskim wyniósł 69,2%, co plasowało je na przedostatnim miejscu w kraju, gorzej sytuacja wygląda jedynie w województwie warmińsko-mazurskim (średnia dla kraju wynosi 75,3%).

Na terenie ORSG upowszechnienie edukacji przedszkolnej jest bardzo słabe. Odsetek dzieci objętych wychowaniem przedszkolnym (3-6 lat) wynosi jedynie 47,2% - jest to najniższy wskaźnik spośród wszystkich powiatów województwa kujawsko-pomorskiego.

Na obszarze wiejskim ORSG wyraźnie widać bardzo słabe upowszechnienie edukacji przedszkolnej w gminach wiejskich ORSG - Gmina Książki – 45,9%, Gmina Płużnica – 45,8%, Gmina Dębowa Łąka – 34,7% i Gmina Wąbrzeźno – 30%. Najkorzystniej sytuacja kształtuje się w gminie miejskiej Wąbrzeźno, gdzie odsetek dzieci objętych edukacją przedszkolną wynosi 62,6%.

Tabela 10. Charakterystyka edukacji przedszkolnej na terenie ORSG Powiatu Wąbrzeskiego – stan na 31.12.2013 r.

Jednostka terytorialna	Liczba placówek wychowania przedszkolnego		Liczba miejsc w przedszk.	Liczba dzieci w wieku 3-6 lat	Liczba dzieci w wieku 3-6 lat objętych wychowaniem przedszkolnym		Odsetek dzieci objętych wychowaniem przedszk. (3-6 lat)
	Przedszkola	Oddziały przedszkolne przy szkołach podstawowych			Przedszkola	Oddziały przedszkolne przy szkołach podstawowych	
Miasto Wąbrzeźno	2	6	400	629	247	138	62,1%
Gmina Dębowa Łąka	0	3	0	144	0	50	34,7%
Gmina Książki	1	0	100	209	96	0	45,9%
Gmina Płużnica	2	2	65	238	38	71	45,8%
Gmina Wąbrzeźno	0	4	0	414	0	124	30,0%
ORSG	5	15	565	1634	371	383	47,2%

Źródło: opracowanie własne na podstawie danych BDL – GUS/ dane z gmin ORSG.

W zakresie edukacji przedszkolnej na terenie gmin wiejskich ORSG występuje bardzo duże zapotrzebowanie na rozwój i modernizację infrastruktury. Ze względu na problemy lokalowe na terenie gminy Płużnica niezbędna jest budowa nowego przedszkola, która rozwiąże problemy lokalowe przedszkola w Płużnicy, jednocześnie umożliwi zwiększenie liczby miejsc przedszkolnych. W pozostałych gminach zgłoszono zapotrzebowanie w zakresie modernizacji infrastruktury (m.in. przebudowa, dobudowa, adaptacja, instalacje i media, likwidacja barier architektonicznych dla osób niepełnosprawnych) i zakupu wyposażenia w celu zapewnienia edukacji dla większej liczby dzieci oraz poprawy jakości świadczonych usług edukacyjnych. Niezbędne są także działania związane z wprowadzeniem dodatkowych zajęć w przedszkolach wiejskich oraz podnoszeniem kwalifikacji i kompetencji nauczycieli przedszkolnych, m.in. diagnozy i wspomaganie dzieci pięcioletnich i sześciolletnich w osiąganiu gotowości do podjęcia nauki w szkole, a także w zakresie możliwości i przygotowania zajęć ruchowych, sportowych dla dzieci, nauczania języka angielskiego w okresie przedszkolnym. Zgłaszano także zapotrzebowanie na dodatkową kadrę, m.in. zatrudnienie asystenta nauczyciela.

- **Szkolnictwo podstawowe i gimnazjalne**

Na terenie ORSG w 2013 roku znajdowało się 12 szkół podstawowych i 9 gimnazjów. Do szkół tych uczęszczało łącznie 3390 uczniów. Na przestrzeni ostatnich 5 lat zauważa się spadek liczby uczniów. Na poziomie szkolnictwa podstawowego – spadek o ponad 6%, zaś na poziomie gimnazjum o ponad 20%. Spadek liczby uczniów zaskutkowałam likwidacją szkół podstawowych, w ciągu ostatnich 5 lat zlikwidowano 2 szkoły podstawowe na terenie ORSG.

Tabela 15. Szkolnictwo podstawowe i gimnazjalne na ORSG Powiatu Wąbrzeskiego.

Wyszczególnienie	Szkoły podstawowe		Liczba uczniów w szkołach podst.		Gimnazja		Liczba uczniów w gimnazjach	
	2009	2013	2009	2013	2009	2013	2009	2013
Miasto Wąbrzeźno	2	2	957	892	3	2	581	489
Gmina Dębowa Łąka	4	4	261	231	2	2	179	141
Gmina Książki	1	1	300	278	1	1	196	133
Gmina Płużnica	3	1	331	312	1	1	227	148
Gmina Wąbrzeźno	4	4	536	534	2	3	297	252
ORSG	14	12	2385	2247	9	9	1480	1163

Źródło: Opracowanie własne na podstawie danych GUS/ dane gmin ORSG.

Istotnym problemem edukacji podstawowej i gimnazjalnej na terenie ORSG jest niska jakość edukacji. Problem ten dotyczy przede wszystkim szkół z terenów wiejskich. Uczniowie uczęszczający do szkół na terenie ORSG osiągają niskie wyniki podczas sprawdzianu w szóstych klasach oraz w egzaminach gimnazjalnych. W 2013 r. Powiat Wąbrzeski zanotował najgorsze wyniki egzaminu gimnazjalnego zarówno w części humanistycznej, jak i matematyczno-przyrodniczej spośród wszystkich powiatów. Wyniki sprawdzianów szóstoklasistów w 2013 r. również były poniżej średniej dla województwa. W celu poprawy wyników nauczania, kluczową kwestią w zakresie oświaty jest konieczność stałego podnoszenia kompetencji zawodowych nauczycieli ukierunkowanych na rozwój kompetencji kluczowych uczniów i indywidualnego podejścia do ucznia zarówno na szczeblu szkoły podstawowej jak i gimnazjum.

- **Szkolnictwo ponadgimnazjalne**

Szkolnictwo ponadgimnazjalne na terenie ORSG prowadzone jest przez Zespół Szkół Zawodowych w Wąbrzeźnie, Zespół Szkół Ogólnokształcących w Wąbrzeźnie i Zespół Szkół we Wroniu.

Tabela 11. Wykaz placówek edukacyjnych szkolnictwa ponadgimnazjalnego na terenie ORSG Powiatu Wąbrzeskiego.

Lokalizacja	Placówka oświatowa
Miasto Wąbrzeźno	1) Zespół Szkół Zawodowych w Wąbrzeźnie, - Technikum, - Zasadnicza Szkoła Zawodowa, - Szkoła policealna - Technikum uzupełniające 2) Zespół Szkół Ogólnokształcących w Wąbrzeźnie - Liceum Ogólnokształcące - Liceum Uzupełniające dla Dorosłych
Gmina Wąbrzeźno	1) Zespół Szkół we Wroniu: - Technikum, - Liceum Ogólnokształcące

Źródło: Strategia Rozwoju Powiatu Wąbrzeskiego na lata 2013-2020.

Najwięcej młodzieży wybiera kształcenie w technikach (37% uczniów), następnie w liceach (42%) i zasadniczych szkołach zawodowych (21%).

Tabela 12. Liczba uczniów szkół ponadgimnazjalnych na terenie ORSG Powiatu Wąbrzeskiego w 2013 r.

Lokalizacja	Liczba uczniów		
	Licea	Technika	Zasadnicze szkoły zawodowe
ORSG	378	429	222
Miasto Wąbrzeźno	231	314	222
Gmina Wąbrzeźno	147	115	0

Źródło: Opracowanie własne na podstawie danych GUS.

Zdawalność egzaminu maturalnego na terenie ORSG Powiatu Wąbrzeskiego prezentuje się znacznie lepiej niż egzaminy na niższych szczeblach edukacyjnych. W 2013 r. średni wskaźnik zdawalności egzaminu dojrzałości dla ORSG wyniósł 79%, w tym 83% w liceach ogólnokształcących i 73% w technikach. Dla porównania odsetek zdawalności w województwie wyniósł 81,5%, co plasuje teren ORSG minimalnie poniżej średniej wojewódzkiej.

W celu poprawy jakości kształcenia oraz osiągnięcia wyższych wyników zdawalności egzaminów niezbędne są działania w kierunku poprawy jakości i dostępności infrastruktury edukacyjnej, poszerzenia oferty zajęć pozalekcyjnych i pozaszkolnych, a także podniesienie kwalifikacji nauczycieli. Zgodnie z zaleceniami Parlamentu Europejskiego w zakresie edukacji podkreśla się potrzebę rozwijania tzw. kompetencji kluczowych uczniów na wszystkich poziomach kształcenia. Wyróżniono osiem kompetencji kluczowych, do których zalicza się: porozumiewanie się w języku ojczystym, w językach obcych, kompetencje matematyczne i podstawowe kompetencje naukowo-techniczne, kompetencje informatyczne, umiejętność uczenia się, kompetencje społeczne i obywatelskie, poczucie inicjatywy i przedsiębiorczości, świadomość i ekspresja kulturalna.

Szkoły z terenu ORSG Powiatu Wąbrzeskiego zgłaszały zapotrzebowanie na dodatkowe zajęcia z zakresu rozwijania kompetencji kluczowych, m.in. technologii informacyjno-komunikacyjnych, nauk matematyczno-przyrodniczych i języków obcych, zajęć z zakresu kształtowania postaw kreatywności, innowacyjności i pracy zespołowej. Szkoły do tej pory prowadziły samodzielnie, bądź uczestniczyły w projektach unijnych, których celem było kształtowanie kompetencji kluczowych. Kompetencje kluczowe rozwijane były także poprzez dodatkowe zajęcia w ramach przedmiotowych kół zainteresowań. Zgłaszano potrzebę kontynuacji tych zajęć, urozmaicenia przebiegu lekcji, doposażenie placówek w sprzęt informatyczny. Podkreślano także potrzebę kontynuacji zajęć dodatkowych organizowanych w świetlicach środowiskowych na terenach wiejskich ORSG, które często są jedyną formą zorganizowanych zajęć dla dzieci w małych miejscowościach.

Placówki zgłaszały także zapotrzebowanie na działania z zakresu doradztwa zawodowego, w celu właściwego zdiagnozowania predyspozycji zawodowych uczniów i wspieraniu ich w planowaniu własnej ścieżki kształcenia i kariery zawodowej. Szczególnie istotne jest doradztwo w zakresie zawodów deficytowych i nadwyżkowych w ORSG oraz zdiagnozowanie potrzeb przedsiębiorców w zakresie pożądaných zawodów, kompetencji i umiejętności. Obecnie mimo wysokiego bezrobocia pracodawcy zgłaszają na terenie ORSG problemy w zakresie rekrutacji pracowników. Osoby poszukujące pracy bardzo często nie posiadają wymaganych przez pracodawców kwalifikacji i umiejętności. Dlatego bardzo ważne jest wprowadzenie szerokiego i powszechnego dostępu do doradztwa edukacyjno-zawodowego, w szczególności w szkołach gimnazjalnych i ponadgimnazjalnych. Kilka placówek z terenu ORSG zgłosiło potrzebę podniesienia kwalifikacji wśród kadry nauczycielskiej.

- **Kształcenie zawodowe**

Kształcenie zawodowe prowadzone jest przez Zespół Szkół Zawodowych w Wąbrzeźnie oraz Zespół Szkół we Wroniu:

- Zespół Szkół Zawodowych w Wąbrzeźnie (technika: obsługi turystycznej, logistyczne, mechatroniczne, hotelarstwa, ekonomiczne, mechaniczne, technika uzupełniająca: handlowe, mechaniczne, Zasadnicza Szkoła Zawodowa, kształci w zawodach: operator obrabiarek skrawających, mechanik, fryzjer, sprzedawca, klasy wielozawodowe).
- Zespół Szkół we Wroniu (technika: informatyk, usług fryzjerskich, żywienia i usług gastronomicznych, urządzeń i systemów energetyki odnawialnej (od roku 2015/2016), architektury krajobrazu, ochrony środowiska, budownictwa, rolnik)

Szkoły współpracują z lokalnymi przedsiębiorcami i firmami, t.j.: Ampol-Merol, AGRO-Wronie, Midom, Ergis, Insolve, w których uczniowie odbywają praktykę zawodową.

Zgodnie z danymi GUS w zasadniczych szkołach zawodowych i technikach kształci się 48% młodzieży. Istotnym problemem na ORSG jest znalezienie pracy osobom z wykształceniem zasadniczym zawodowym. W 2013 r. ponad 33% bezrobotnych stanowiły osoby właśnie z tym wykształceniem. Stanowili oni jedną z najliczniejszych grup bezrobotnych. Przyczyn tej sytuacji należy szukać w niedopasowaniu zapotrzebowania lokalnego rynku pracy do oferty kształcenia oferowanej przez szkoły ORSG Powiatu Wąbrzeskiego. Analizując dane PUP o zawodach deficytowych i nadwyżkowych oraz zwracając uwagę na kierunki rozwoju regionu i potrzeby pracodawców szkoły prowadzące szkolnictwo zawodowe starają się dostosować kierunki kształcenia do potrzeb rynku pracy. Pomimo tego obecnie na terenie ORSG, pracodawcy zgłaszają problemy w zakresie rekrutacji pracowników. Osoby poszukujące pracy bardzo często nie posiadają wymaganych przez pracodawców kwalifikacji, nie mają doświadczenia i często też brakuje im motywacji do pracy. Niezbędna jest realizacja kompleksowych programów aktywizujących osoby

bezrobotne i osoby wykluczone, w celu przywrócenia ich na rynek pracy i zapewnienie kwalifikacji wymaganych przez lokalnych pracodawców.

W celu dostosowania kalifikacji uczniów do potrzeb rynku pracy niezbędny jest rozwój oferty zajęć pozalekcyjnych związanych z przedmiotami zawodowymi, przede wszystkim w zakresie praktycznej nauki zawodu. Szkoły zawodowe na terenie ORSG wskazują na potrzebę modernizacji infrastruktury szkół oraz w szczególności unowocześnienia i doposażenia poszczególnych pracowni kształcenia zawodowego czy adaptacji pomieszczeń na nowe pracownie zawodowe, w tym przystosowane do nowych kierunków kształcenia, np. stworzenie pracowni kształcenia praktycznego w pełni przystosowanej do potrzeb nowego kierunku: technik urządzeń i systemów energetyki odnawialnej w ZS we Wroniu (od 2015/2016 r).

Podniesienie jakości kształcenia zawodowego i jego lepsze dostosowanie do potrzeb rynku pracy wymagać będzie również podniesienia kompetencji i kwalifikacji nauczycieli kształcenia zawodowego, istnieje zapotrzebowanie m.in. na nabycie przez nauczycieli kwalifikacji egzaminatorów.

- **Kształcenie ustawiczne dorosłych**

Uczenie się dorosłych daje osobom, które dotknęło bezrobocie, restrukturyzacja lub które stanęły przed koniecznością transformacji zawodowej, możliwość podniesienia kwalifikacji lub przekwalifikowania, w istotny sposób przyczyniając się także do włączenia społecznego, aktywności obywatelskiej i rozwoju osobistego. W Polsce odsetek osób w wieku 25-64 lata, które kształcą lub doksztalcają się wynosi – 4,5% (dla państw Unii Europejskiej 9%). W województwie kujawsko – pomorskim sytuacja przedstawiała się jeszcze gorzej – wartość wskaźnika wyniósł 3,8%.

W zakresie kształcenia ustawicznego dorosłych działa Centrum Kształcenia Praktycznego i Ustawicznego w Wąbrzeźnie. Centrum prowadzi kształcenie ustawiczne w sprawie uzyskiwania i uzupełniania przez osoby dorosłe wiedzy ogólnej, umiejętności i kwalifikacji zawodowych w formach pozaszkolnych. Centrum organizuje zajęcia praktyczne dla uczniów szkół zawodowych i technikum w zawodach monter-mechanik, fryzjer, technik usług fryzjerskich oraz technik mechanik. Prowadzone są również zajęcia mechatroniki dla uczniów technikum oraz kwalifikacyjne kursy zawodu. W placówce, oprócz działów mechanicznych funkcjonują pracownie: fryzjerska, mechatroniki oraz komputerowa. Centrum organizuje i prowadzi kształcenie ustawiczne w formach pozaszkolnych. Osobom dorosłym umożliwia uzupełnienie wykształcenia ogólnego w Liceum Ogólnokształcącym dla Dorosłych. Należy zatem wspierać działania tej placówki w szczególności nakierowane na rozwój kompetencji kluczowych oraz praktycznej nauki zawodu jej uczniów jak również realizować potrzeby związane z doskonaleniem kadry pedagogicznej. Należy także zabiegać o utrzymanie odpowiedniej jakości infrastruktury placówki.

Kluczowe wnioski i obserwacje

1. Jedynie 47,2% dzieci w wieku 3-6 lat jest objętych edukacją przedszkolną, jest to najniższy wskaźnik spośród wszystkich powiatów województwa kujawsko-pomorskiego. Niezbędne są działania związane z upowszechnieniem edukacji przedszkolnej na terenie ORSG Powiatu Wąbrzeskiego. W zakresie edukacji przedszkolnej na terenie gmin ORSG występuje bardzo duże zapotrzebowanie na rozwój i modernizację infrastruktury. Zgłoszono zapotrzebowanie w zakresie budowy i modernizacji infrastruktury (m.in. przebudowa, dobudowa, adaptacja, instalacje i media, likwidacja barier architektonicznych dla osób niepełnosprawnych) i zakupu wyposażenia w celu zapewnienia edukacji dla większej liczby dzieci oraz poprawy jakości świadczonych usług edukacyjnych. Niezbędne są także działania związane z wprowadzeniem dodatkowych zajęć oraz podnoszeniu kwalifikacji i kompetencji nauczycieli przedszkolnych. Zgłaszano także zapotrzebowanie na dodatkową kadre, m.in. zatrudnienie asystenta nauczyciela.
2. Zgłoszono zapotrzebowanie na wszystkich poziomach kształcenia na poszerzenie oferty zajęć pozalekcyjnych w zakresie rozwoju kompetencji kluczowych (technologii informacyjno-komunikacyjnych, nauk matematyczno-przyrodniczych i języków obcych, zajęcia z zakresu kształtowania postaw kreatywności, innowacyjności i pracy zespołowej). Niezbędne jest podnoszenie kwalifikacji i kompetencji nauczycieli przedmiotów zawodowych oraz przede wszystkim współpraca z lokalnymi firmami umożliwiającą uczniom dostęp do praktycznej nauki zawodu w przedsiębiorstwach,
3. Baza szkolnictwa zawodowego jest dobrze rozwinięta na terenie ORSGO, jednak konieczne jest dostosowanie oferty kształcenia do potrzeb rynku pracy oraz modernizacja i wyposażenie pracowni i warsztatów kształcenia praktycznego,
4. Placówki zgłaszały także zapotrzebowanie na działania z zakresu doradztwa zawodowego, w celu właściwego zdiagnozowania predyspozycji zawodowych uczniów i wspieraniu ich w planowaniu własnej ścieżki kształcenia i kariery zawodowej. Szczególnie istotne jest doradztwo w zakresie zawodów deficytowych i nadwyżkowych w ORSG oraz zdiagnozowanie potrzeb przedsiębiorców w zakresie pożądaných zawodów, kompetencji i umiejętności. Obecnie mimo wysokiego bezrobocia pracodawcy zgłaszają na terenie ORSG problemy w zakresie rekrutacji pracowników. Osoby poszukujące pracy bardzo często nie posiadają wymaganych przez pracodawców kwalifikacji i umiejętności. Dlatego bardzo ważne jest wprowadzenie szerokiego i powszechnego dostępu do doradztwa edukacyjno-zawodowego, w szczególności w szkołach gimnazjalnych i ponadgimnazjalnych.

1.7. Kultura

Na terenie powiatu funkcjonują gminne domy kultury oraz miejski Wąbrzeski Dom Kultury, który pełni funkcję centrum kulturalnego w powiecie.

Poniżej przedstawiono podstawowe dane statystyczne dot. liczby placówek kulturalnych funkcjonujących na terenie ORSG Powiatu Wąbrzeskiego w ostatnich latach oraz liczby osób korzystających.

Tabela 13. Instytucje kulturalne powiatu wąbrzeskiego w latach 2009-2013 – stan na 31.12.

Wyszczególnienie	J.m.	2009	2010	2011	2012	2013
Biblioteki i filie ogółem	ob.	13	13	13	14	14
Czytelnicy w ciągu roku	osoba	4740	4688	4758	4655	4640
Czytelnicy bibliotek publicznych na 1000 ludności	osoba	137	133	135	132	132
Kina stałe	ob.	1	1	1	1	1
Domy kultury	Ob.	3	3	3	3	2

Źródło: opracowanie własne na podstawie danych z BDL GUS.

W gminach wiejskich ORSG życie kulturalne toczy się wokół gminnych ośrodków kultury, bibliotek gminnych i świetlic wiejskich. Te instytucje organizatorami imprez i wydarzeń kulturalnych, np. dożynki, dni gminy, okolicznościowe festyny itp. Ograniczeniem dla działalności bibliotek wiejskich są niekorzystne warunki lokalowe oraz potrzeba ich modernizacji.

Wąbrzeski Dom Kultury w Wąbrzeźnie dysponuje salą widowiskową (334 miejsca), salą kolumnową, galerią, pomieszczeniem do zajęć merytorycznych, pomieszczeniem biurowe, kawiarnią, studium Miejskiej Telewizji Kablowej. Budynek wymaga pilnego remontu sali widowiskowej/kinowej, remontu galerii i izby muzealnej wraz z modernizacją oświetlenia i przestrzeni ekspozycyjnej, modernizacji sal do zajęć merytorycznych, modernizacji ciągów komunikacyjnych (podjazdy, winda, schodołaz) pod kątem osób niepełnosprawnych, remontu sali kolumnowej (baletowej), rewitalizacji parku WDK. Zgłoszono także zapotrzebowanie związane z remontem Miejskiej i Powiatowej Biblioteki Publicznej im. Witalisa Szlachcikowskiego w Wąbrzeźnie. Wąbrzeska biblioteka obecnie posiada bardzo złe warunki lokalowe, niespełniające wymogów standardów bibliotecznych, koniecznych do realizacji działalności czytelniczej i kulturalnej na rzecz rozwoju intelektualnego lokalnej społeczności.

- **Dziedzictwo kulturowe**

Wśród zabytków architektury powiatu najliczniejszą grupę stanowią obiekty gotyckie. Są to głównie wiejskie kościoły kamienne i kamiennie-ceglane, z których najstarsze pochodzą z połowy XIV w. (Dębowa Łąka, Łobdowo, Kurkocin, Łopatki, Nowa Wieś Królewska, Niedźwiedź, Orzechowo, Osieczek, Płużnica, Wielkie Radowiska, Ryńsk, Wronie, Zieleń).

Zestawienie obiektów dziedzictwa kulturowego jednostek z terenu ORSG, ujętych w rejestrze zabytków nieruchomych przedstawia się następująco:

Tabela 14. Zestawienie zabytków nieruchomości wpisanych do rejestru zabytków z terenu gmin ORSG.

Lokalizacja	Zabytek
Miasto Wąbrzeźno	<ul style="list-style-type: none"> • Kościół parafialny p.w. śś. Ap. Szymona i Judy Tadeusza z otoczeniem (XIV w.) • Kościół ewangelicki, ob. rzym.-kat. p.w. Matki Bożej Królowej Polski • Ruiny zamku biskupiego (poch. z XIV w) • Kamienica z oficyną - Pl. Jana Pawła II 22 (pocz. XX w.) • Kamienica mieszczańska - ul. 1 Maja 38, wzniesiona w 60-tych latach XIX wieku • Sąd Rejonowy, Prokuratura Rejonowa otoczenie z murem ogrodzeniowym (koniec XIX w.)
Gmina Dębowa Łąka	<ul style="list-style-type: none"> • Kościół filialny, ob. parafialny rzym.-kat. p.w. św. Piotra i Pawła, cmentarz parafialny przykościelny w Dębowej Łące, • Kościół ewangelicki, ob. filialny rzym.-kat. p.w. Matki Bożej Bolesnej w Dębowej Łące, • Założenie pałacowo-parkowe: Pałac, Park, Dom ogrodnika w Dębowej Łące, • Kościół parafialny p.w. św. Bartłomieja i cmentarz parafialny przykościelny w Kurkocinie, • Park dworski w Kurkocinie, • Wiatrak typu „koźlak” w Kurkocinie, • Cmentarz katolicki w Lipnicy, • Kościół parafialny p.w. św. Małgorzaty, cmentarz parafialny przykościelny, kaplica na cmentarzu, mur ogrodzeniowy w Łobdowie • Kościół parafialny p.w. św. Jerzego, cmentarz parafialny przykościelny w Niedźwiedziu, • Zespół pałacowo-parkowy w Niedźwiedziu, • Kościół parafialny p. w. Jakuba Apostoła w Wielkich Radowiskach
Gmina Książki	<ul style="list-style-type: none"> • Kościół ewangelicki, ob. rzym.- kat. parafialny p.w. Trójcy Świętej wraz z otoczeniem w Książkach • Kościół parafialny p.w. św. Marii Magdaleny w Łopatkach • Kościół parafialny p.w. św. Katarzyny w Książkach
Gmina Płużnica	<ul style="list-style-type: none"> • Zespół dworsko-parkowy w Bartoszewicach • Kościół parafialny p.w. św. Michała Archanioła z otoczeniem w Błędowie, • Zespół dworski w Błędowie, • Zespół dworski w Józefkowie, • Kaplica dworska p.w. św. Barbary w Mgowie, • Kościół parafialny p.w. św. Jana Chrzciciela w Nowej Wsi Królewskiej, • Zespół pałacowo-parkowy w Orłowie, • Kościół parafialny p.w. św. Małgorzaty w Płużnicy.

Gmina Wąbrzeźno	<ul style="list-style-type: none"> • Kościół ewangelicki, ob. filialny rzym.-kat. p.w. św. Maksymiliana Kolbe w Jarantowicach • Kościół parafialny p.w. św. Marii Magdaleny w Orzechowie, • Kościół parafialny p.w. św. Wawrzyńca w Ryńsku, • Kościół ewangelicki, ob. filialny rzym.-kat. p.w. Najświętszego Serca Pana Jezusa w Ryńsku, • Gorzelnia z zespołu dworsko-parkowego w Ryńsku, • Chałupa w obrębie posesji nr 34 w Stanisławkach, • Pałac w Wałyczu, • Zespół dworsko-parkowy we Wroniu, • Kościół parafialny p.w. św. ap. Piotra i Pawła w Zieleniu.
-----------------	---

Źródło: Opracowanie własne na podstawie danych Wojewódzkiego Urzędu Ochrony Zabytków w Toruniu.

Poza ww. zabytkami wpisanymi do rejestru zabytków, na terenie ORSG znajduje się wiele zabytków znajdujących się w gminnych ewidencjach zabytków. Gminy ORSG określiły najpilniejsze potrzeby związane z ochroną i rewitalizacją zabytków:

- **Miasto Wąbrzeźno** – za najpilniejsze działania w zakresie ochrony dziedzictwa kulturowego uznano rewitalizację Góry Zamkowej i Podzamcza. Jest to ciekawy pod względem historycznym i krajobrazowym teren. Znajdują się tam ruiny zamku biskupstw chełmińskich z XIV w. Konieczne jest odrestaurowanie historycznego miejsca, zabezpieczenie istniejących ruin zamku, wykonanie wieży widokowej wraz z kładką łączącą park z terenem, na którym znajdują się ruiny zamku. Dodatkowo renowacji wymagają wąbrzeskie kościoły i zabytkowa kamienica przy ul. 1 Maja.
- **Gmina Dębowa Łąka** – na terenie gminy Dębowa Łąka znajduje się wiele zabytkowych zespołów pałacowo-parkowych, które są zniszczone i ulegają dalszej degradacji. Zgłoszono zapotrzebowanie renowacji i rewitalizacji pałaców i parków, ponadto niezbędna jest też renowacja zabytkowych kościołów.
- **Gmina Książki** – odnotowano zapotrzebowanie w zakresie renowacji zabytkowych kościołów,
- **Gmina Wąbrzeźno** – potrzeba renowacji zabytkowych zespołów parkowo-pałacowych.
- **Gmina Płużnica** – zabezpieczenia i odnowienia wymaga większość zabytków na terenie gminy, szczególnie pilne zadania to renowacja pałaców w Goryniu i Mgowie, remont dachu na kościele w Błędowie, zabezpieczenie grodziska w Wielzijdzu oraz zachowanie „Poniatówek” („poniatówki” to charakterystyczne drewniane domy pochodzące z lat 30 XX wieku, występują głównie w Józefkowie i zachodniej części wsi Płużnica, stanowiły typową, tanią zabudowę wznoszoną dla osadników z „kongresówki” sprowadzonych na teren gminy w okresie międzywojennym).

- **Organizacje pozarządowe**

Na terenie ORSG działa wiele organizacji pozarządowych, zgodnie z danymi GUS – 116 stowarzyszeń i organizacji społecznych oraz 1 fundacja.

Do najprężniej działających należy zaliczyć:

Lokalizacja	Organizacje pozarządowe
Miasto Wąbrzeźno	<ul style="list-style-type: none"> • Stowarzyszenie Rozwoju i Wspierania Społeczeństwa Obywatelskiego „INICJATYWA”, • Wąbrzeski Klub Sportów i Sztuk Walki, • Miejski Klub Sportowy „UNIA” Wąbrzeźno, • Uczniowski Klub Sportowy „Vambresia-Worwo”, • Chorągiew Kujawsko-Pomorska Związku Harcerstwa Polskiego, Hufiec Toruń.
Gmina Dębowa Łąka	<ul style="list-style-type: none"> • Uczniowski Klub Sportowy „Orlik”, • Gminny Ludowy Zespół Sportowy, • Stowarzyszenie Rozwoju Wsi Lipnica, • Towarzystwo Nowych Inicjatyw Gminy Dębowa Łąka, • Stowarzyszenie Kobiet Gminy Dębowa Łąka.
Gmina Książki	<ul style="list-style-type: none"> • Stowarzyszenie Marketingowe Rolników Indywidualnych Wsi Książki, • Klub Aktywnych Kobiet w Łopatkach, • Stowarzyszenie Mieszkańców Wsi Blizno, • Gminny Klub Sportowy „ZRYW”
Gmina Płużnica	<ul style="list-style-type: none"> • Towarzystwo Rozwoju Gminy Płużnica, • Lokalna Grupa Rybacka "Rybak", • Centrum Technologii Informacyjnych e-Misja, • OSP, • UKS „Płużnica” • stowarzyszenia seniorów, kobiet lub skupiające mieszkańców danej miejscowości – podejmują małe inicjatywy lokalne, organizują festyny, imprezy okolicznościowe,
Gmina Wąbrzeźno	<ul style="list-style-type: none"> • Stowarzyszenie OSP • Stowarzyszenie „Nasza Gmina” • Fundacja Lokalna Grupa Działania Wieczno • Stowarzyszenie Kół Gospodyń Wiejskich Gminy Wąbrzeźno • Stowarzyszenie "Przyjaciele Wronia" • Stowarzyszenie Wieczno Południowe-Przydwór

Do najważniejszych problemów zgłaszanych przez członków organizacji pozarządowych należą:

- nie wystarczająca ilość środków finansowych przeznaczonych na współpracę z organizacjami pozarządowymi,
- niedostateczna współpraca pomiędzy organizacjami, często niski poziom lub brak wymiany informacji pomiędzy organizacjami pozarządowymi jak i formalnymi i nieformalnymi grupami z administracją i samorządem,
- zbyt mała grupa osób aktywnych w organizacjach pozarządowych,
- brak samodzielności, słabość organizacyjna (instytucjonalna) niektórych organizacji

- pozarządowych,
- niewystarczająca wiedza merytoryczna, mały profesjonalizm części przedstawicieli organizacji i formalnych i nieformalnych grup.

Kluczowe wnioski i obserwacje

1. Wąbrzeski Dom Kultury pełni funkcję centrum kulturalnego w powiecie. W gminach wiejskich ORSG życie kulturalne toczy się wokół gminnych ośrodków kultury, bibliotek gminnych i świetlic wiejskich. Te instytucje organizatorami imprez i wydarzeń kulturalnych, np. dożynki, dni gminy, okolicznościowe festyny itp. Ograniczeniem dla działalności bibliotek wiejskich są niekorzystne warunki lokalowe oraz potrzeba ich modernizacji. Baza szkolnictwa zawodowego jest dobrze rozwinięta na terenie ORSGO, jednak konieczne jest dostosowanie oferty kształcenia do potrzeb rynku pracy oraz modernizacja i wyposażenie pracowni i warsztatów kształcenia praktycznego.
2. Na terenie ORSG znajduje się wiele zabytków nieruchomych wpisanych do rejestru zabytków, wśród zabytków architektury najliczniejszą grupę stanowią obiekty gotyckie. Są to głównie wiejskie kościoły kamienne i kamiennie-ceglane, z których najstarsze pochodzą z połowy XIV w.
3. Na terenie ORSG wiele zabytków wymaga renowacji i rewitalizacji, niezbędne jest podjęcie działań w celu ich ochrony.
4. Największą popularnością cieszą się inicjatywy organizacji pozarządowych na rzecz wspierania i upowszechniania kultury fizycznej. Organizacje pozarządowe z terenu ORSG borykają się z problemami niedostatecznej ilości środków finansowych oraz słabej współpracy pomiędzy organizacjami.

1.8. Infrastruktura techniczna

• Infrastruktura drogowa i komunikacyjna

Sieć drogową na terenie powiatu tworzą: drogi krajowe, wojewódzkie, powiatowe i gminne. Przez powiat wąbrzeski przebiega droga krajowa nr 15, drogi wojewódzkie: 534 Grudziądz - Rypin, 551 Strzyżawa – Wąbrzeźno oraz 548 Stolno – Płachoty.

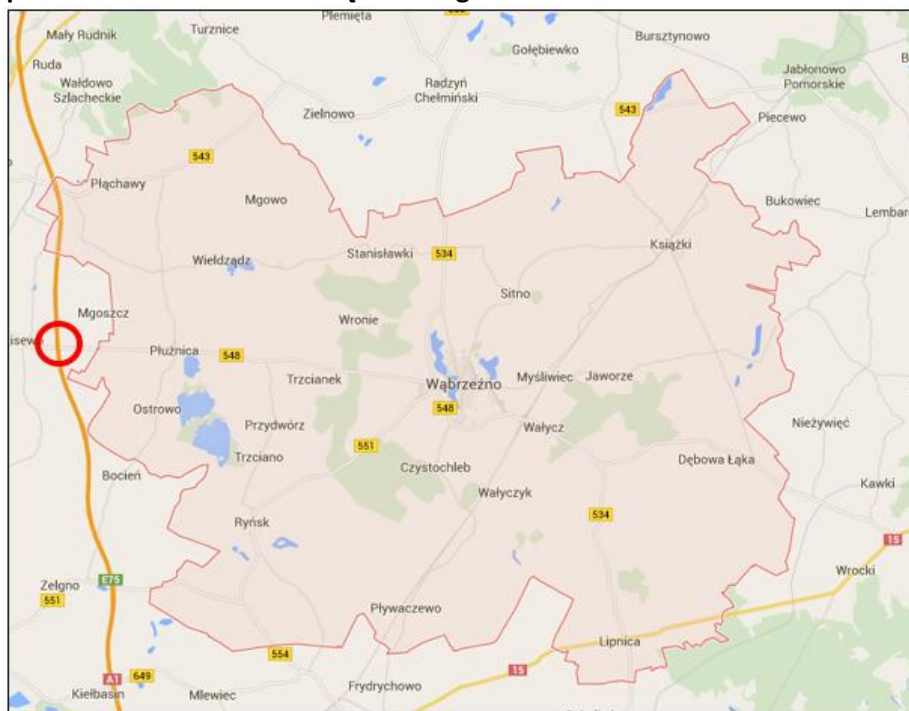
Tabela 15. Wykaz dróg na terenie powiatu wąbrzeskiego.

Drogi w powiecie wąbrzeskim	Długość dróg
Drogi krajowe	7 km
Drogi wojewódzkie	72,92 km
Drogi powiatowe	218,7 km
Drogi gminne	627,8 km

Źródło: Strategia Rozwoju Powiatu Wąbrzeskiego na lata 2013-2020.

Powiat wąbrzeski jest bardzo korzystnie położony pod względem przebiegu autostrady A1. W bliskim sąsiedztwie od stolicy powiatu (15 km) znajduje się węzeł autostradowy A1 w Lisewie (powiat chełmiński).

Mapa 4. Mapa terenu ORSG Powiatu Wąbrzeskiego.



 Lokalizacja węzła autostradowego w Lisewie

Źródło: opracowanie własne na podstawie <https://maps.google.pl/>

Miasto Wąbrzeźno położone jest w centrum powiatu, co ułatwia dostęp mieszkańców powiatu do usług i instytucji znajdujących się w stolicy powiatu. Ponadto powiat wąbrzeski leży blisko jednego z ośrodków centralnych województwa tj. Torunia (ok. 50 km). Istniejąca od roku 2006 obwodnica miasta Wąbrzeźno przyczyniła się do wyeliminowania uciążliwego ruchu tranzytowego z centrum miasta, a także umożliwiła swobodny przejazd przez Wąbrzeźno do węzła autostradowego A-1 zlokalizowanego w Lisewie. Dostępność komunikacyjna powiatu jest w istotny sposób ograniczona przez zły stan techniczny drogi wojewódzkiej nr 548 Stolno – Wąbrzeźno łączącej powiat wąbrzeski z węzłem autostradowym A1.

Obecnie na drodze wojewódzkiej występuje ograniczenie w poruszaniu się pojazdów ciężarowych o masie przekraczającej 15 ton. Ograniczenie to jest dużym zagrożeniem dla bieżącego funkcjonowania lokalnej gospodarki jak i dla rozwoju powiatu, gdyż jest to jedyna droga zapewniająca dojazd do autostrady A1. Potrzebę pilnej przebudowy drogi wojewódzkiej podkreśla również fakt, iż przy drodze nr 548 planowana jest budowa Płużnickiego Parku Inwestycyjnego (gmina Płużnica).

Dużym problemem jest także zły stan techniczny dróg powiatowych i gminnych. Wskaźnik udziału dróg gminnych i powiatowych o nawierzchni twardej na 100 km² dla powiatu wyniósł w 2013 r. 64,4 km, natomiast dla województwa 76,8 km. Jest to jeden z niższych wskaźników w województwie.

Potrzeby w zakresie dróg gminnych i powiatowych dotyczą przede wszystkim dalszej sukcesywnej modernizacji nawierzchni dróg, powierzchniowego utwardzania i wyrównywania nawierzchni, poszerzania jezdni i utwardzania poboczy oraz budowy

chodników. Na terenach wiejskich powiatu istotnym problemem jest niedostateczna ilość chodników w centrach miejscowości, zarówno wzdłuż dróg gminnych, powiatowych jak i wojewódzkich (np. brak chodnika w centrum miejscowości Niedźwiedź, gmina Dębowa Łąka w obrębie pasa drogi wojewódzkiej nr 548).

Niezbędna jest także interwencja w zakresie infrastruktury oświetlenia drogowego. Niezmodernizowana i przestarzała infrastruktura generuje bardzo wysokie koszty utrzymania oświetlenia drogowego. Konieczna jest kompleksowa modernizacja połączona z wymianą źródeł światła na oświetlenie energooszczędne na terenie całego powiatu.

Usługa transportu zbiorowego na terenie powiatu świadczona jest przez operatora transportu publicznego, tj. spółkę PKS Grudziądz sp. z o.o. Ponadto przez teren powiatu przebiega także kilka linii autobusowych umożliwiający dojazd do Torunia, Grudziądz, Gdańska, Chełmna, Brodnicy i Warszawy. Jednakże liczba połączeń komunikacyjnych nie jest zadowalająca. Godziny połączeń uniemożliwiają w praktyce podjęcie aktywności zawodowej. Podejmując pracę mieszkańcy zwykle muszą sami organizować dojazd do zakładów pracy zarówno zlokalizowanych na terenach zamieszkałych gmin, jak i sąsiednich. Dodatkowym problemem jest zły stan techniczny taboru autobusowego.

Układ komunikacyjny powiatu uzupełniony jest przez infrastrukturę kolejową. Przez miasto Wąbrzeźno przebiega linia kolejowa o znaczeniu podstawowym 353 Poznań – Skandawa. Występujące połączenie PKP przebiega przez gminę Wąbrzeźno i gminę Książki. Dzięki połączeniu na tej trasie można podróżować bezpośrednio do Torunia, Bydgoszczy, Poznania, Wrocławia, Ławy, Ostródy oraz Olsztyna.

Infrastruktura rowerowa ORSG jest bardzo słabo rozwinięta. Ścieżki rowerowe zlokalizowane są jedynie w dwóch gminach obszaru, tj. w mieście Wąbrzeźno – ścieżki rowerowe nad jeziorem Zamkowym i jeziorem Frydek, na terenie parku Podzamcze, a także wzdłuż nowo wybudowanych pasów drogowych – łącznie ok. 8,6 km oraz na terenie gminy Dębowa Łąka - ścieżka rowerowa wzdłuż drogi wojewódzkiej 534 w miejscowościach Lipnica, Małe Pułkowo i Wielkie Radowiska o łącznej długości 5,2 km i ścieżka rowerowo-piesza w centrum Dębowej Łąki o długości 1 km.

Na terenie powiatu istnieje potrzeba budowy ścieżek rowerowych przy głównych ciągach komunikacyjnych ze względu na poprawę bezpieczeństwa użytkowników dróg. Jednak poza poprawą warunków poruszania się rowerzystów istotne jest również tworzenie zintegrowanych sieci dróg rowerowych przebiegających przez tereny cenne przyrodniczo i turystycznie. Gminy powiatu prężnie działają w celu rozwoju infrastruktury rowerowej, m.in. gmina Płużnica planuje budowę trasy rowerowej na terenach zlokalizowanych wzdłuż byłego torowiska PKP, łączącej jeziora Wieczno, Płużnickie i Wielodzdzkie, leżącej przy Centrum Edukacji Ekologicznej w Orłowie oraz w bezpośrednim sąsiedztwie pałaców w Orłowie i Mgowie.

- **Infrastruktura wodno-kanalizacyjna**

Na koniec 2013 r., długość czynnej sieci wodociągowej rozdzielczej w powiecie wąbrzeskim wynosiła 782,7 km, natomiast długość czynnej sieci kanalizacyjnej 212,1 km. Warto podkreślić szybki wzrost sieci kanalizacyjnej, w ciągu pięciu lat zauważa się wzrost aż o 35%. Jest to efekt inwestycji związanych z budową kanalizacją w gminie Dębowa Łąka i gminie Wąbrzeźno. Na przestrzeni zaprezentowanych w tabeli ostatnich lat widać stały rozwój sieci wodociągowej i kanalizacyjnej.

Tabela 16. Charakterystyka gospodarki wodno-kanalizacyjnej w powiecie - stan na 31.12.

Wyszczególnienie	2009	2010	2011	2012	2013
Wodociągi - długość czynnej sieci rozdzielczej [km]	756,6	766,3	766,4	781,3	782,7
Korzystający z wodociągów w % ogółu ludności	87,4	87,6	87,9	88,1	88,2
Kanalizacja – długość czynnej sieci [km]	156,7	192,5	197,4	210,3	212,1
Korzystający z kanalizacji w % ogółu ludności	51,1	51,8	52,1	53,1	53,6

Źródło: opracowanie własne na podstawie danych z BDL GUS.

Stopień zwodociągowania ORSG, rozumiany, jako udział korzystających z instalacji w odniesieniu do ogółu mieszkańców wynosi 88,2%, zaś dla województwa – 91,1%. Zdecydowanie najkorzystniejsza sytuacja ma miejsce w gminie miejskiej Wąbrzeźno (96,9%). Stopień skanalizowania powiatu wynosi 53,6%. W zakresie rozwoju sieci kanalizacyjnej, powiat wąbrzeski odbiega od średniej dla województwa, która wynosi 66,1%. Najkorzystniej sytuacja przedstawia się na terenie miasta Wąbrzeźno (89,8%), natomiast w pozostałych gminach wskaźnik skanalizowania jest dużo niższy. Jedynie w gminie Płużnica przyjmuje dosyć wysoką wartość (45,4%). Najgorzej sytuacja przedstawia się w gminie wiejskiej Wąbrzeźno, zarówno jeśli chodzi o rozwój sieci wodociągowej (74,9%), jak i kanalizacyjnej (17,6%).

Tabela 17. Korzystający z instalacji wodno-kanalizacyjnej w gminach powiatu wąbrzeskiego - stan na 31.12.2013r.

Wyszczególnienie	Korzystający z instalacji w % ogółu ludności	
	wodociągi	kanalizacja
Powiat wąbrzeski	88,2	53,6
Miasto Wąbrzeźno	96,9	89,8
Gmina Dębowa Łąka	86,0	24,2
Gmina Książki	84,6	38,0
Gmina Płużnica	91,5	45,4
Gmina Wąbrzeźno	74,9	17,6

Źródło: opracowanie własne na podstawie danych z BDL GUS.

W miejscach, w których brak jest kanalizacji ścieki odprowadzane są do szamb lub zastosowane zostały indywidualne systemy oczyszczania. W roku 2007 zgłoszonych oczyszczalni przydomowych na terenie powiatu było 64 natomiast w 2011 roku ich liczba wzrosła do 135. Na terenach wiejskich powiatu, nieobjętych siecią kanalizacyjną, istnieje potrzeba budowy przydomowych ekologicznych oczyszczalni ścieków, w celu uporządkowania gospodarki wodno-ściekowej na terenie ORSG.

Polska przystępując do Unii Europejskiej zobowiązała się do wypełnienia wymogów dyrektywy Rady 91/271/EWG z dnia 21 maja 1991 roku dotyczącej oczyszczania ścieków komunalnych zgodnie z określonymi w negocjacjach i zapisanymi w Traktacie Akcesyjnym terminami i okresami przejściowymi. Aby zidentyfikować faktyczne potrzeby w zakresie uporządkowania gospodarki ściekowej oraz uszeregować ich realizację w taki sposób aby wywiązać się ze zobowiązań traktatowych, utworzono Krajowy program oczyszczania ścieków komunalnych (KPOŚK). Program ten zawiera wykaz aglomeracji o Równoważnej Liczbie Mieszkańców (RLM) > 2 000, wraz z jednoczesnym wykazem niezbędnych przedsięwzięć w zakresie budowy, rozbudowy lub modernizacji oczyszczalni ścieków komunalnych oraz budowy i modernizacji zbiorczych systemów kanalizacyjnych, jakie należy zrealizować w tych aglomeracjach. W KPOŚ została ujęta aglomeracja Wąbrzeźno (27 914 RLM). Aglomeracja Wąbrzeźno obejmuje miasto Wąbrzeźno, gminę Płużnica i gminę wiejską Wąbrzeźno.

Na terenie gminy powiatu zdiagnozowano wiele potrzeb w zakresie modernizacji gospodarki wodno-kanalizacyjnej:

- przebudowa sieciowych, przestarzałych przepompowni ścieków na nowoczesne przepompownie oraz tłocznie ścieków - na terenie gminy Płużnica przebudowy wymaga 15 sieciowych przepompowni, modernizacji wymaga także przepompownia na terenie miasta Wąbrzeźno,
- rozbudowa sieci kanalizacji sanitarnej na terenie gminy Płużnica w miejscowościach Ostrowo i Wielzijdz - obszary przewidziane do uzbrojenia w sieci są terenami rekreacyjnymi, dla których opracowane zostały miejscowe plany zagospodarowania przestrzennego zgodnie, w których jako funkcje urbanistyczne wskazano m.in. zabudowę letniskową, jednorodzinną, usługi turystyki itp. W ostatnim czasie zauważalny jest wzrost zainteresowania inwestycjami prywatnymi na tym obszarze, jednakże brak rozwiniętej sieci infrastruktury technicznej stanowi istotną barierę,
- budowa sieci wodno-kanalizacyjnej na terenie sołectw gminy Dębowa Łąka tj. Lipnica, Łobdowo, Kurkocin, Wielkie Pułkowo, dokończenie inwestycji na terenie Małego Pułkowo.
- budowa sieci wodociągowej, kanalizacji sanitarnej i deszczowej w ciągu ul. Wiśniowej, 750-lecia, Wspólnej w mieście Wąbrzeźno,
- budowę sieci wodociągowej w Ludowicach oraz Małych Radowiskach – gmina Wąbrzeźno,

- wykonanie zaworów odpowietrzająco-napowietrzających na odcinkach tłocznej sieci kanalizacji sanitarnej na terenie gminy Płużnica w celu na usprawnienie procesu przesyłu ścieków do oczyszczalni ścieków w Wąbrzeźnie i w Płużnicy oraz zmniejszenia kosztów usługi,
- wymiana odcinków rurociągów o średnicy niedostosowanej do obecnych potrzeb i standardów (gmina Płużnica) - ponad 60 km wodociągów zbudowanych jest z rur o średnicach uniemożliwiających zapewnienie dostaw wody w ilościach i wydajności odpowiadających obecnym potrzebom. Chodzi tu zarówno o potrzeby produkcyjne gospodarstw rolnych jak również względy przeciwpożarowe zakładów produkcyjnych,
- budowa przydomowych oczyszczalni ścieków na obszarach o rozproszonej budowie, gdzie budowa sieci kanalizacyjnej jest nieuzasadniona ze względów ekonomicznych. Szacowane zapotrzebowanie na tego typu instalacje szacowane jest na około 150-200 sztuk - gmina Płużnica, ok. 100 sztuk - gmina Dębowa Łąka, ok. 300 szt. – gmina Książki, ok. 100-200 sztuk - gmina Wąbrzeźno.

Rozbudowa sieci kanalizacyjnej i budowa przydomowych oczyszczalni ścieków jest szczególnie istotna na terenach wokół jezior. Istotnym zagrożeniem jest bezpośredni, nielegalny zrzut ścieków do jeziora za pomocą nieszczelnych bądź przepływowych szamb. Na złą jakość wód ma wpływ także brak ochronnego pasa ekologicznego wokół jezior. Brzegi jezior graniczą bezpośrednio z polami uprawnymi, co sprawia, iż do wód przedostają się nawozy sztuczne oraz środki ochrony roślin.

Stacje uzdatniania wody oraz ujęcia wody na terenie powiatu są w dobrym stanie. Jedynie SUW Płużnica wymaga przebudowy m.in. w zakresie budowy zbiorników retencyjnych, co w przypadku dużych rozbiorów wody umożliwi w sposób ciągły zapewnić dostawę wody, modernizacji budynku SUW Płużnica (wymiana stolarki okiennej i drzwiowej, termomodernizacja, naprawa dachu) oraz zaopatrzenie stacji w zasilanie awaryjne. Na terenie gminy Dębowa Łąka modernizacji wymaga SUW Dębowa Łąka, pozostałe stacje (tj. SUW Łobdowo i SUW Wielkie Radowiska są w dobrym stanie). Gmina Książki posiada jedno ujęcie wody w miejscowości Książki, gdzie znajduje się budynek stacji oraz studnie ujęcia wody. W chwili obecnej w celu zwiększenia retencji wody do istniejących 6 zbiorników retencyjnych dobudowywane są dwa zbiorniki retencyjne po 100 m³ każdy. Brak potrzeb modernizacyjnych występuje na terenie miasta Wąbrzeźno, gdzie ujęcie wody oraz SUW w dobrym stanie zlokalizowane są przy ulicy Kętrzyńskiego 3 oraz gminy wiejskiej Wąbrzeźno (w Zieleniu i w Czystochlebiu znajdują się nowe, w bardzo dobrym stanie technicznym i nowoczesne Stacje Uzdatnia Wody).

- **Gospodarka odpadami**

Zgodnie z planem gospodarki odpadami województwa Kujawsko-Pomorskiego na lata 2012-2017 z perspektywą na lata 2018-2023 gminy powiatu wąbrzeskiego należą do regionu 2. Chełmińsko-Wąbrzeskiego. Na terenie każdej z gmin utworzono Punkty Selektywnej

Zbiórki Odpadów Komunalnych (PSZOK) do którego mieszkańcy mogą nieodpłatnie przywozić odpady wielkogabarytowe, zużyte sprzęty elektroniczne, itp. Odpady komunalne z terenu powiatu odbierane są w postaci zmieszanej i selektywnej. Zbieranie odpadów w sposób selektywny stanowi podstawowy element systemu gospodarki odpadami. Selektywna zbiórka dotyczy odpadów typu: makulatury, szkła, tworzyw sztucznych i metali oraz bioodpadów. Odbiór odpadów komunalnych odbywa się w systemie pojemnikowym – obejmującym swym zasięgiem gospodarstwa domowe, a także tereny nieruchomości niezamieszkałych, jak: obiekty użyteczności publicznej (ośrodki zdrowia, szkoły) oraz infrastruktury (handel, obiekty turystyczne, usługi). Zebrane odpady transportowane są do Regionalnej Instalacji Przetwarzania Odpadów Komunalnych (RIPOK) znajdującej się w miejscowości Niedźwiedź (gmina Dębowa Łąka). Główne problemy w tym zakresie to ciągle niewystarczający stopień selektywnej zbiórki odpadów, co jest przede wszystkim wynikiem niskiej świadomości ekologicznej mieszkańców. Dlatego należy prowadzić programy edukacyjne przedstawiające korzyści płynące z segregowania odpadów.

- **Sieć gazowa**

Na terenie powiatu znajduje się odcinek gazociągu wysokiego ciśnienia relacji Włocławek - Gdańsk, który jest źródłem zasilania sieci gazowniczej funkcjonującej w Wąbrzeźnie (26,1% mieszkańców miasta korzysta z sieci gazowej miejskiej). Na terenie powiatu dostęp do gazu sieci mają mieszkańcy miasta Wąbrzeźno oraz nieliczni mieszkańcy gminy wiejskiej Wąbrzeźno (miejscowość Wronie) – 2,8% i gminy Dębowa Łąka – 0,1%.

Tabela 18. Korzystający z gazociągu w gminach powiatu wąbrzeskiego - stan na 31.12.2013r.

Wyszczególnienie	Korzystający z sieci gazowej w % ogółu ludności		
	2011	2012	2013
Powiat wąbrzeski	9,0	11,0	11,1
Miasto Wąbrzeźno	22,4	25,7	26,1
Gmina Dębowa Łąka	0,0	0,1	0,1
Gmina Książki	0,0	0,0	0,0
Gmina Płużnica	0,0	0,0	0,0
Gmina Wąbrzeźno	0,0	2,7	2,8

Źródło: opracowanie własne na podstawie danych z BDL GUS.

Na koniec 2010 roku do sieci gazowej podłączonych było 1177 gospodarstw, zaś w 2013 roku 1391 na terenie miasta Wąbrzeźno. W gminie wiejskiej Wąbrzeźno z gazu sieciowego korzystało w 2013 r. 67 gospodarstw.

Gazyfikacja miasta Wąbrzeźno jest działaniem realizowanym w trybie ciągłym przez Polską Spółkę Gazownictwa sp. z o.o. i mieszkańców miasta. Wąbrzeźno jako jedno z pierwszych miast na lokalnym terenie rozpoczęło gazyfikację na tak dużą skalę. Efektem tego jest posiadanie 44 km gazociągu i 878 przyłączy gazowych na terenie miasta. Proces gazyfikacji w przyszłości polegał będzie na przyłączaniu do sieci pojedynczych odbiorców.

Na terenie gminy Płużnica w ramach budowy Płużnickiego Parku Inwestycyjnego planowana jest budowa gazociągu średniego ciśnienia ze stacji redukcyjnej gazu w Lisewie do Bartoszewic, przez miejscowości Józefkowo, Płużnica i Czaple. Zapewni to możliwość gazyfikacji tych miejscowości oraz innych wsi z terenu gminy Płużnica. Wybudowana sieć gazowa umożliwi bezpośrednie przyłączenie do niej około 100 nieruchomości. Wobec prowadzonej przez gminę polityki proekologicznej gmina zamierza przygotować inwestycję polegającą na budowie sieci gazowej średniego ciśnienia o długości około 20 km do największych miejscowości na terenie gminy, tj.: Wielzijdz, Nowa Wieś Królewska, Błędowo, Mgowo, Orłowo. Umożliwi to likwidację kotłowni węglowych, co bezpośrednio wpłynie na zmniejszenie niskiej emisji i poprawę stanu środowiska.

Pozostałe gminy Dębowa Łąka, Książki oraz Wąbrzeźno wykazują potrzebę gazyfikacji, jednakże środki finansowe gmin w tym zakresie są ograniczone.

- **Sieć energetyczna**

Przez powiat bieżą linie wysokiego napięcia 400 kV relacji Grudzijdz Węgrowo - Płock, 220 kV Jasieniec k/Bydgoszczy - Grudzijdz Węgrowo, 220 kV Toruń Elana - Grudzijdz Węgrowo. Zasilanie energią elektryczną odbywa się z krajowego systemu elektroenergetycznego poprzez linie wysokiego napięcia 110 kV z kierunku Grudzijdza, Golubia-Dobrzynia i Brodnicy. Powiat jest w pełni bezpieczny z punktu widzenia zasilania energią elektryczną. Aktualnie istnieje rezerwa mocy. Liczba odbiorców energii elektrycznej w 2013 roku wyniosła 11 389. Zużycie energii o niskim napięciu w przeliczeniu na mieszkańca to 758,7 kWh, co plasuje powiat w grupie o wysokim zużyciu w województwie, gdyż średnia dla województwa wynosi 703,6 kWh Istniejąca sieć energetyczna zaspokaja potrzeby mieszkańców w zakresie dostawy energii. Dodatkowo podejmuje się działania w celu zdywersyfikowania źródeł energii. Zauważa się wzrost zainteresowania energią odnawialną pochodzącą ze słońca, głównie poprzez montaż instalacji solarnych, które umieszczane są zarówno na obiektach użyteczności publicznej, jak i na budynkach prywatnych.

- **Infrastruktura telekomunikacyjna**

Spośród 87 miejscowości znajdujących się na terenie ORSG Powiatu Wąbrzeskiego, tylko 16 posiada dostęp do sieci światłowodowych, co stanowi 18% wszystkich miejscowości ORSG. W województwie kujawsko-pomorskim 14% miejscowości objęta jest siecią światłowodową, wskaźnik dla kraju wynosi 16%.

Tabela 30. Pokrycie Powiatu Wąbrzeskiego infrastrukturą telekomunikacyjną w 2013 r.

Jednostka terytorialna	Liczba miejscowości	Liczba miejscowości z zakończeniem sieci światłowodowej	Liczba miejscowości z węzłami telekomunikacyjnymi	Liczba miejscowości z dostępowymi węzłami telekomunikacyjnymi	Liczba miejscowości z zasięgiem sieci kablowych lub terminalami radiowymi
Miasto Wąbrzeźno	1	1	1	1	1
Gmina Dębowa Łąka	11	4	8	7	9
Gmina Książki	9	3	8	3	9
Gmina Płużnica	24	4	20	16	20
Gmina Wąbrzeźno	42	4	35	11	36
ORSG	87	16	67	38	74
Kujawsko-Pomorskie	3 754	512	2 821	1 416	3 343
Polska	55 049	9 065	40 096	18 615	49 419

Źródło: Opracowanie na podstawie danych Urzędu Komunikacji Elektronicznej.

Aktualnie słabą stroną ORSG Powiatu Wąbrzeskiego jest niedostateczna przepustowość sieci internetowej. Dla wielu mieszkańców Internet mobilny jest jedyną możliwą opcją dostępu do sieci. Internet szerokopasmowy dostępny jest w ograniczonym zakresie. Ze względu na rozproszoną zabudowę i duże odległości abonentów od central telefonicznych, dostępne przepustowości są poniżej 30 Mbps. Problemem jest także ograniczony dostęp do łączy światłowodowych. Posiadają je jedynie główni operatorzy telekomunikacyjni (Orange, T.Mobile, Plus). Znaczna część mieszkańców korzysta z usług lokalnego operatora, który świadczy usługi dostępu do Internetu w technologii bezprzewodowej. Przepustowość łączy bezprzewodowych jest ograniczona do 8-10 Mbps. Konieczna jest budowa łączy światłowodowych do wszystkich budynków wykorzystywanych na potrzeby administracji publicznej, jak również do szkół oraz wszystkich świetlic na terenie ORSG.

- **Efektywność energetyczna budynków**

Na terenie gmin ORSG sukcesywnie przeprowadza się termomodernizację budynków w celu poprawy ich efektywności energetycznej. Od 2007 r. każda z gmin powiatu przeprowadziła wiele inwestycji związanych termomodernizacją budynków użyteczności publicznej. Po przeprowadzeniu analizy potrzeb gmin w zakresie termomodernizacji należy stwierdzić, że największe zapotrzebowanie na poprawę efektywności energetycznej występuje na terenie gmin wiejskich oraz w budynkach instytucji zarządzanych przez starostwo powiatowe. W wymienionych budynkach wymagane jest przeprowadzenie

kompleksowej modernizacji polegającej między innymi na wymianie stolarki okiennej i drzwiowej, docieplenie ścian i dachów, wymianie źródeł ciepła na kotły wykorzystujące OZE, wymianie oświetlenia na energooszczędne oraz wdrożenie systemów zarządzania energią w budynkach.

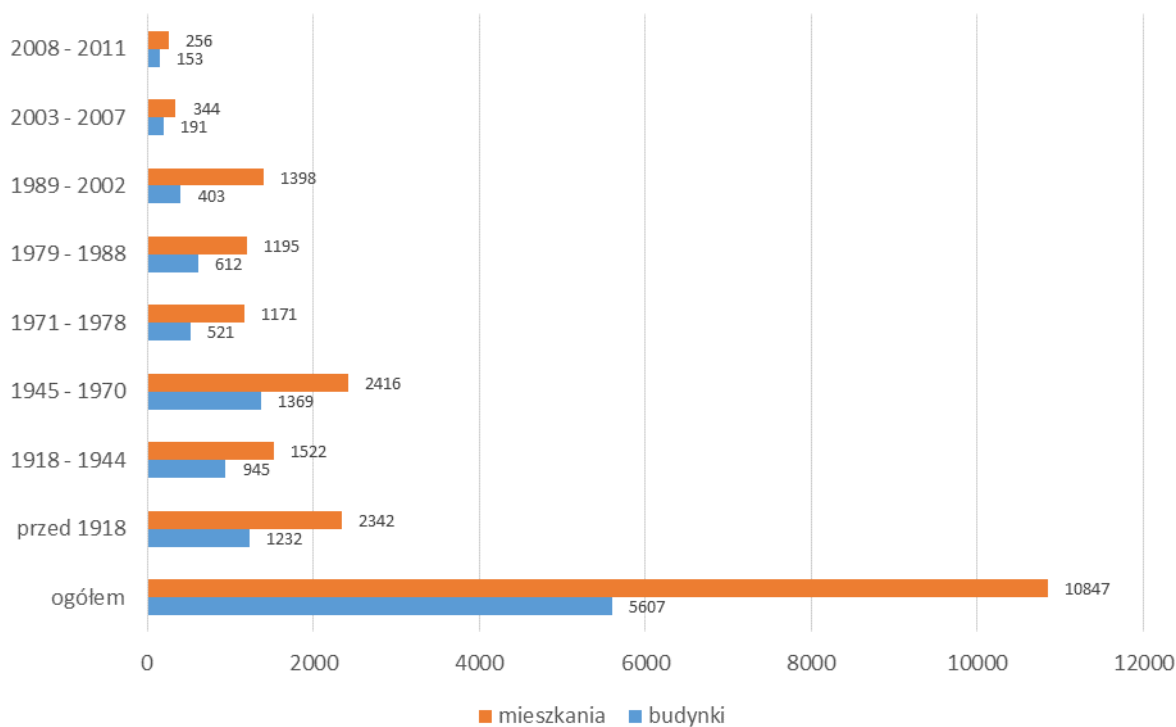
Tabela 19. Charakterystyka działań i potrzeb termomodernizacyjnych na terenie gmin ORSG.

Wyszczególnienie	Budynki użyteczności publicznej	
	Poddane termomodernizacji (od 2007 r.)	Wymagające termomodernizacji
Powiat wąbrzeski	– Dom Pomocy Społecznej w Wąbrzeźnie	– budynek Starostwa Powiatowego w Wąbrzeźnie, – budynek Starostwa Powiatowego w Wąbrzeźnie (budynek z garażami), – budynek Liceum Ogólnokształcącego w Wąbrzeźnie, – budynek Centrum Kształcenia Praktycznego i Ustawicznego w Wąbrzeźnie, – budynek Zespołu Szkół we Wroniu.
Miasto Wąbrzeźno	– Wszystkie budynki publiczne będące we władaniu miasta zostały poddane termomodernizacji i wymianie źródeł ciepła	– Brak potrzeb
Gmina Dębowa Łąka	– budynek Szkoły Podstawowe w Łobdowie i Wielkich Radowiskach, – budynek Zespół Szkół w Dębowej Łące, – budynek administracyjny Urzędu Gminy, – Ośrodki Zdrowia w Dębowej Łące i Małym Pułkowie.	– remizo-świetlica w Dębowej Łące, – remizo-świetlica w Wielkim Pułkowie, – budynek po szkole w Lipnicy, – pałac w Kurkocinie, – budynek Specjalnego Ośrodka Szkolno – Wychowawczego w Dębowej Łące
Gmina Książki	– budynek Szkoły Podstawowej i Gimnazjum w Książkach – Urząd Gminy w Książkach – budynek Samodzielnego Gminnego Zakładu Opieki Zdrowotnej w Książkach – budynek Świetlicy wiejskiej w Blizienku, Łopatkach, Zaskoczcu, Osieczku, Szczuplinkach – Częściowo OSP w Osieczku, OSP w Książkach, świetlica wiejska w Bliznie.	– budynek OSP w Osieczku, – budynek Gminnego Ośrodka Kultury w Książkach
Gmina Płużnica	– budynek Centrum Edukacji Ekologicznej w Orłowie, – budynek Szkoła Podstawowa w Płużnicy, – Sala gimnastyczna z remizą OSP w Płużnicy, – Gimnazjum Publiczne w Nowej Wsi Królewskiej, – Szkoła Podstawowa w Wiewiórkach, – Świetlica wiejska w Błędowie (realizacja w 2015 r.), – Świetlica wiejska w Nowej Wsi Królewskiej (realizacja w 2015 r.), – Świetlica wiejska w Wielądźdu (realizacja w 2015 r.), – Budynek „starej poczty” w Płużnicy (realizacja w 2015 r.).	– budynek przedszkola w Płachawach, – budynek urzędu gminy w Płużnicy, – budynek rehabilitacji i siedziby GOPS w Płużnicy, – ośrodek zdrowia w Nowej Wsi Królewskiej, – ośrodek zdrowia w Płużnicy, – świetlica wiejska w Kotnowie, Uciażu, Czaplach, Bartoszewicach, Działowie, Dąbrówce, Józefkowie, Wiewiórkach, Ostrowie.
Gmina Wąbrzeźno	– budynki szkół na terenie gminy – budynki świetlic	– budynek Urzędu Gminy Wąbrzeźno

Źródło: opracowanie własne na podstawie informacji uzyskanych od urzędów gmin i urzędu miejskiego.

Potrzeby gmin w zakresie działań termomodernizacyjnych w dużej mierze są zdeterminowane liczbą budynków, wiekiem zabudowy oraz jej charakterem. Poniższy wykres prezentuje liczbę budynków (budynków użyteczności publicznej oraz budynków mieszkalnych) i mieszkańców z podziałem na lata ich powstania.

Wykres 17. Liczba budynków i mieszkań na terenie powiatu wąbrzeskiego z podziałem na lata powstania (NSP 2011).



Źródło: Opracowanie własne na podstawie www.stat.gov.pl.

Większość budynków – ponad 60% powstało przed 1970 rokiem. W okresie tym, a praktykowano budownictwo w technologii wielkopłytywowej, która stanowiła podstawę budownictwa mieszkaniowego. Normy izolacyjności termicznej ścian były czterokrotnie niższe. Gmina Miasto Wąbrzeźno posiada duże potrzeby w zakresie termomodernizacji i modernizacji gminnego zasobu mieszkaniowego. Zapotrzebowanie w tym zakresie istnieje także na terenach osiedli popegeerowskich ORSG. Osiedla po ośrodkach PGR wymagają nie tylko działań termomodernizacyjnych, ale także kompleksowej rewitalizacji.

Kluczowe wnioski i obserwacje

1. Sieć dróg lokalnych w dużej mierze jest w złym stanie technicznym – wymaga przebudowy i modernizacji. Dostępność komunikacyjna powiatu jest w istotny sposób ograniczona przez zły stan techniczny drogi wojewódzkiej nr 548 Stolno – Wąbrzeźno łączącej powiat wąbrzeski z węzłem autostradowym A1. Potrzebę pilnej przebudowy drogi wojewódzkiej podkreśla również fakt, iż przy drodze nr 548 planowana jest budowa Płużnickiego Parku Inwestycyjnego (gmina Płużnica). Wskaźnik udziału dróg gminnych i powiatowych o nawierzchni twardej na 100 km² dla powiatu wyniósł w 2013 r. 64,4 km, natomiast dla województwa 76,8 km - jest to jeden z niższych wskaźników w województwie.

2. Infrastruktura rowerowa ORSG jest bardzo słabo rozwinięta. Na terenie ORSG istnieje potrzeba budowy ścieżek rowerowych przy głównych ciągach komunikacyjnych ze względu na poprawę bezpieczeństwa użytkowników dróg. Jednak poza poprawą warunków poruszania się rowerzystów istotne jest również tworzenie zintegrowanych sieci dróg rowerowych przebiegających przez tereny cenne przyrodniczo i turystycznie.
3. Stopień zwodociągowania obszaru jest zbliżony do średniej dla województwa i kraju. Prawie 90% mieszkańców powiatu posiada dostęp do sieci wodociągowej. Dużo gorzej przedstawia się sytuacja odnośnie stopnia skanalizowania terenu. Stopień skanalizowania powiatu wynosi 53,6% (średniej dla województwa wynosi 66,1%). Jednakże znaczna część obszaru posiada zabudowę rozproszoną, gdzie budowa sieci kanalizacyjnej jest technicznie i ekonomicznie niezasadna. Istnieje potrzeba budowy przydomowych ekologicznych oczyszczalni ścieków, w celu uporządkowania gospodarki wodno-ściekowej na terenie powiatu wąbrzeskiego.
4. Główne problemy w zakresie gospodarki odpadami to ciągle niewystarczający stopień selektywnej zbiórki odpadów, co jest przede wszystkim wynikiem niskiej świadomości ekologicznej mieszkańców. Dlatego należy prowadzić programy edukacyjne przedstawiające korzyści płynące z segregowania odpadów.
5. Największe zapotrzebowanie na poprawę efektywności energetycznej występuje na terenie gmin wiejskich oraz w budynkach instytucji zarządzanych przez Starostwo Powiatowe w Wąbrzeźnie. W wymienionych budynkach wymagane jest przeprowadzenie kompleksowej modernizacji polegającej między innymi na wymianie stolarki okiennej i drzwiowej, docieplenie ścian i dachów, wymianie źródeł ciepła na kotły wykorzystujące OZE, wymianie oświetlenia na energooszczędne oraz wdrożenie systemów zarządzania energią w budynkach.
6. Podczas planowania inwestycji modernizacyjnych, należałoby zwrócić uwagę na większe wykorzystanie odnawialnych źródeł energii. Do tej pory bowiem, OZE na terenie ORSG wykorzystywane jest w bardzo niewielkim stopniu.

1.9. Rewitalizacja przestrzeni publicznych

Do poprawy wizerunku oraz zwiększenia zainteresowania inwestorów, ale też turystów mogą przyczynić się działania mające na celu zagospodarowanie terenów publicznych oraz zrewitalizowanie zabytkowych części miejscowości.

Na terenie ORSG potrzeby rewitalizacyjne występują w następujących obszarach:

a) rewitalizację zdegradowanych miejscowości, w których funkcjonowały PGR-y - największe połączenie negatywnych zjawisk społecznych występuje w miejscowościach gdzie funkcjonowały PGR-y. Likwidacja PGR-ów na początku lat dziewięćdziesiątych negatywnie wpłynęła na lokalną gospodarkę, co skutkowało wieloma problemami społecznymi oraz degradację przestrzeni publicznej zamieszkałej przez byłych pracowników PGR. Tzw. osiedla popegeerowskie wymagają pilnych działań rewitalizacyjnych w zakresie modernizacji infrastruktury komunalnej, zabudowy, zaadaptowania obiektów do nowych funkcji, zagospodarowania przestrzeni publicznej, zaprowadzenia ładu przestrzennego przy zaangażowaniu w ten proces mieszkańców. Mieszkańcy tych osiedli to osoby długotrwale bezrobotne i niezaradne życiowo, narażone na wykluczenie społeczne i ubóstwo. Na terenie

gminy Płużnica jest pięć takich miejscowości: Mgowo, Orłowo, Działowo, Bartoszewice i Goryń. Na terenie Gminy Dębowa Łąka znajdują się cztery osiedla po byłym PGR – Łobdowo, Lipnica (Głodowo), Wielkie Pułkowo (Felixsowo) i Niedźwiedz. W gminie Wąbrzeźno to miejscowości: Małe Radowiska, Czystochleb, Nielub, Wronie, Wałycz i Ryńsk. Na terenie gminy Książki priorytetowo rewitalizacji wymaga osiedle mieszkaniowe po byłym PGR przy ul. Północnej w Książkach, osiedle mieszkaniowe Oświata przy ul. Szkolnej w Książkach oraz zdegradowane centrum wsi gminnej.

b) rewitalizację zdegradowanych terenów miejskich - na terenie miasta Wąbrzeźno wyróżnić można trzy obszary zdegradowane, których rewitalizacja wpłynie korzystnie na sytuację społeczno-gospodarczą miasta oraz całego powiatu. Dwa obszary, to tereny gdzie znajdują się budynki komunalne przy ul. Matejki 47, 49, 51 oraz obszar gdzie znajdują się budynki komunalne przy ul. 26-go Stycznia. Są to budynki mieszkalne znajdujące się w złym stanie technicznym, zamieszkiwane w znaczącej części przez osoby ubogie, zagrożone wykluczeniem społecznym, z których część jest długotrwale bezrobotna, wielopokoleniowo korzysta z pomocy społecznej. Osiedla te wpływają negatywnie na estetykę otoczenia oraz wizerunek centrum miasta. Kolejnym obszarem, który wymaga rewitalizacji jest teren Góry Zamkowej i Podzamcza. Znajdują się tam ruiny zamku biskupstw chełmińskich z XIV w. Teren zlokalizowany jest przy jednym z trzech wąbrzeskich jezior - Jeziorze Zamkowym, w centrum miasta. Dla mieszkańców Wąbrzeźna jest to główne miejsce o znaczeniu rekreacyjno-wypoczynkowym. Znajdujące się tam budynki amfiteatru i wyposażenie małej architektury są w bardzo złym stanie technicznym i wymagają natychmiastowej modernizacji. Potencjał przyrodniczy tego terenu jest doskonałą bazą do tego, aby stworzyć tam miejsce do rekreacji, wypoczynku i życia kulturalnego. Możliwe to jest poprzez budowę na tym terenie kolejnych elementów ścieżek pieszo-rowerowych, budowę boisk sportowych, parkingów, miejsc do odpoczynku na świeżym powietrzu, placów zabaw. Wyposażenie terenu w monitoring, oświetlenie i elementy małej architektury. Należy podjąć działania w celu zapobiegania dalszej degradacji i dewastacji jednej z atrakcyjniejszej części Wąbrzeźna oraz ochrony przed zniszczeniem i degradacją zabytkowych ruin zamku.

Zidentyfikowanie obszarów problemowych o negatywnych zjawiskach natury społecznej, gospodarczej, przestrzennej, środowiskowej i funkcjonalnej oraz wskazanie potencjalnych sposobów ich zniwelowania nastąpi w Lokalnych/Gminnych Programach Rewitalizacji, do opracowania których będą zobowiązane wszystkie jednostki samorządu terytorialnego, chcące prowadzić procesy rewitalizacyjne.

Kluczowe wnioski i obserwacje

- 1. Do obszarów problemowych wymagających rewitalizacji należy zaliczyć części miejscowości, w których przed laty funkcjonowały Państwowe Gospodarstwa Rolne, zdegradowane tereny miejskie to osiedla mieszkaniowe oraz tereny Podzamcza i Góry Zamkowej w Wąbrzeźnie,**
- 2. Ubieganie się o środki unijne w zakresie rewitalizacji zdegradowanych obszarów będzie uzależnione od posiadania Lokalnych/Gminnych Programach Rewitalizacji.**

1.10. Środowisko przyrodnicze

• Lasy i wody

Pod względem wskaźnika lesistości (8,3%) powiat wąbrzeski należy do najslabiej zalesionych regionów w województwie kujawsko-pomorskim. Obszar powiatu jest położony w przyrodniczo-leśnej Krainie Wielkopolsko-Pomorskiej, Dzielnicy Pojezierza Chełmińsko-Dobrzyńskiego, Mezoregionie Wysoczyzny Dobrzyńsko-Chełmińskiej. Z uwagi na urodzajne gleby i rozdrobnioną gospodarkę rolną znaczna część powiatu uległa w dużym stopniu odlesieniu, stąd lesistości jest bardzo niska. W porównaniu do lesistości Polski (29%) i województwa kujawsko-pomorskiego (23,2%) wskaźnik lesistości powiatu wąbrzeskiego (8,3%) jest bardzo niski.

Pod względem hydrograficznym obszar powiatu leży w dorzeczu Wisły, w obrębie zlewni jej prawobocznych dopływów: Drwęcy i Strugi Toruńskiej oraz częściowo w zlewniach Kanału Głównego i Osy. Obszar powiatu wąbrzeskiego jest umiarkowanie zasobny w wody powierzchniowe. Powiat jest odwadniany przez Strugę Toruńską (zachodnia jego część) oraz przez Strugę Wąbrzeską (środkowa i wschodnia część powiatu). Rzeki te stanowią osie hydrograficzne powiatu wąbrzeskiego. Północno-wschodnia część powiatu znajduje się w zlewni Osy, a północno-zachodnia - w zlewni Kanału Głównego.

• Obszary chronione

Na obszarze ORSG Powiatu Wąbrzeskiego znajdują się trzy obszary chronionego krajobrazu. „Obszar kompleksu torfowiskowo-jeziorno-leśnego Zgniłka-Wieczno-Wronie” znajduje się w centralnej części Pojezierza Chełmińskiego i chroni największy na tym terenie kompleks torfowiskowy ze zbiorowiskami roślinnymi i szeregiem rzadkich i chronionych gatunków roślin i zwierząt, największe na terenie Pojezierza Chełmińskiego jezioro Wieczno o dobrej jakości wody, użytkowane rekreacyjnie i będące jednocześnie miejscem lęgowym ptactwa, oraz kompleks leśny z rezerwatem przyrody „Wronie”. Powierzchnia obszaru wynosi 10 645 ha (części gmin: Dębowa Łąka, Płużnica i Wąbrzeźno). Obszar jest ekosystemem łądowo-leśnym. Obszar Chronionego Krajobrazu Obszaru Strefy Krawędziowej Doliny Wisły o powierzchni 514 ha na terenie gminy Płużnica chroni wysoką, stromą i malowniczą strefę krawędziową Doliny Dolnej Wisły wraz z terenami przyległymi. Obszar jest ekosystemem łądowym. Obszar Chronionego Krajobrazu Doliny Drwęcy na terenie gminy Dębowa Łąka o powierzchni 65 ha chroni malowniczy krajobraz klasycznie wykształconej pradoliny Drwęcy z kompleksami leśnymi i licznymi jeziorami. Obszar jest ekosystemem wodno-łądowym. Na terenie powiatu wąbrzeskiego nie występują obszary typowane do europejskiej sieci ekologicznej Natura 2000.

• Walory turystyczne środowiska

Obszar powiatu wąbrzeskiego odznacza się wysokimi walorami środowiska przyrodniczego, na który obok urodzajnych gleb składają się kompleksy leśne, urozmaicony krajobraz oraz piękne jeziora polodowcowe (17). Wokół jezior Zamkowego w Wąbrzeźnie i

Wieczno w Przydworzu znajduje się dobrze rozwinięta baza turystyczna. Obszarem aktywizacji funkcji turystycznej stają się również tereny położone wokół mniejszych jezior jak: Płużnickie, Wieldządzkie i Blizno. Urokliwie położone jeziora stanowią ostoję ciszy i są prawdziwą atrakcją dla amatorów wędkowania. Usytuowanie miasta Wąbrzeźno między trzema jeziorami: Zamkowym, Frydek i Sicińskim, stwarza sprzyjające warunki do rozwoju turystyki. Malowniczo usytuowane Wąbrzeźno, pełni rolę wielofunkcyjnego ośrodka o zasięgu ponadlokalnym. Otoczone z trzech stron jeziorami i położone wśród pagórków miasto należy do najstarszych miejscowości Pomorza. Zatopione w zieleni, szczególnie latem zachwyca tych, którzy szukają odpoczynku z dala od tłoku i gwaru panującego w znanych ośrodkach wypoczynkowych. Zarówno oni jak i mieszkańcy miasta, dobre warunki do rekreacji znajdują nad Jeziorem Zamkowym. Na terenie powiatu wąbrzeskiego rozwija się agroturystyka, która wykorzystuje walory środowiska wiejskiego (przyroda, krajobraz, kultura, produkcja rolna). Obecnie funkcjonuje i zaprasza turystów 9 gospodarstw. Miłośników pieszych i rowerowych wędrówek z pewnością zainteresują szlaki turystyczne, które przebiegają przez gminy powiatu wąbrzeskiego. Szlaki turystyczne piesze: szlak czerwony: Grudziądz-Ryńsk, długość 41 km, szlak żółty: Ryńsk-Firlus, długość 18 km, szlak zielony: Ciechocin-Wąbrzeźno-Jabłonowo Pomorskie, długości ok. 52 km Szlaki historyczne: „Szlak Grunwaldzki” i „Szlak Towarzystwa Jaszczurczego”. Szlaki turystyczne rowerowe: Toruń-Olek - Wąbrzeźno - Radzyń Chełmiński - Grudziądz.

Teren ORSG Powiatu Wąbrzeskiego charakteryzuje się znaczącymi walorami, przede wszystkim środowiskowymi (bliskość i bogactwo jezior), na bazie których mogą rozwijać się różne formy turystyki. Istnieją potrzeby rozwoju infrastruktury turystycznej. Gminy ORSG zgłaszały zapotrzebowanie w zakresie budowy ścieżek dydaktycznych, tras pieszo-rowerowych, plansz informacyjnych oraz materiałów promujących atrakcje ORSG.

- **Edukacja ekologiczna**

Na terenie ORSG Powiatu Wąbrzeskiego edukacja ekologiczna prowadzona jest za pośrednictwem Centrum Edukacji Ekologicznej, które powstało w 2012 roku w Płużnicy. Jest to przede wszystkim doskonałe miejsce do organizacji spotkań, szkoleń, warsztatów, konferencji, seminariów, pikników a także obozów integracyjnych dla dzieci i młodzieży oraz wymian międzynarodowych. Powstanie Centrum zwiększyło możliwości lokalnych i regionalnych instytucji, organizacji pozarządowych i grup nieformalnych organizacji różnego rodzaju zajęć edukacyjnych. Centrum udostępnia materiały dydaktyczne, które służą do prowadzenia zajęć z tematyki ekologii i ochrony środowiska. Edukacja ekologiczna odgrywa bardzo ważną rolę w kształtowaniu świadomości prośrodowiskowej. Dlatego też istotne jest rozwijanie oferty ośrodka o konkretne programy edukacyjne skierowane do szkół oraz grup zorganizowanych. Zasadne jest również wzbogacenie wyposażenia ośrodka o urządzenia umożliwiające prowadzenie zajęć z zakresu Odnawialnych Źródeł Energii (demonstracyjne instalacje fotowoltaiczne, kolektor słoneczny, mała elektrownia wiatrowa) oraz budowa ścieżki edukacyjnej na terenie Gminy Płużnica.

Kluczowe wnioski i obserwacje

1. Pod względem wskaźnika lesistości (8,3%) powiat wąbrzeski należy do najstąbiej zalesionych regionów w województwie kujawsko-pomorskim. Obszar powiatu jest położony Na obszarze ORSG Powiatu Wąbrzeskiego znajdują się trzy obszary chronionego krajobrazu, nie występują obszary typowane do europejskiej sieci ekologicznej Natura 2000.
2. Teren ORSG Powiatu Wąbrzeskiego charakteryzuje się znaczącymi walorami, przede wszystkim środowiskowymi (bliskość i bogactwo jezior), na bazie których mogą rozwijać się różne formy turystyki. Istnieją potrzeby rozwoju infrastruktury turystycznej. Gminy ORSG zgłaszały zapotrzebowanie w zakresie budowy ścieżek dydaktycznych, tras pieszo-rowerowych, plansz informacyjnych oraz materiałów promujących atrakcje ORSG.
3. W zakresie edukacji ekologicznej na terenie ORSG działa tylko jedno Centrum Edukacji Ekologicznej w Płużnicy. Istnieje zapotrzebowanie na rozwijanie oferty ośrodka o konkretne programy edukacyjne skierowane do szkół oraz grup zorganizowanych. Zasadne jest również wzbogacenie wyposażenia ośrodka o urządzenia umożliwiające prowadzenie zajęć z zakresu Odnawialnych Źródeł Energii (demonstracyjne instalacje fotowoltaiczne, kolektor słoneczny, mała elektrownia wiatrowa).

Spis tabel, map i wykresów

Tabela 1. Zmiana liczby ludności na terenie ORSG Powiatu Wąbrzeskiego.	7
Tabela 2. Udział ludności wg grup ekonomicznych – stan na 31.12.	8
Tabela 3. Wskaźnik obciążenia demograficznego w gminach ORSG Powiatu Wąbrzeskiego.	9
Tabela 4. Prognoza liczby ludności na terenie ORSG Powiatu Wąbrzeskiego.	10
Tabela 5. Wykaz największych przedsiębiorstw na terenie ORSG Powiatu Wąbrzeskiego.	13
Tabela 6. Charakterystyka opieki zdrowotnej w ORSG Powiatu Wąbrzeskiego.	24
Tabela 7. Zapotrzebowanie w zakresie modernizacji infrastruktury ochrony zdrowia.	25
Tabela 8. Liczba gospodarstw i osób w gospodarstwach domowych korzystających ze środowiskowej pomocy społecznej w 2009 i 2013 r. – stan na 31.12.	26
Tabela 9. Liczba rodzin oraz osób w rodzinach według powodów przyznawania pomocy – stan na 31.12.2013 r.	27
Tabela 10. Charakterystyka edukacji przedszkolnej na terenie ORSG Powiatu Wąbrzeskiego – stan na 31.12.2013 r.	32
Tabela 11. Wykaz placówek edukacyjnych szkolnictwa ponadgimnazjalnego na terenie ORSG Powiatu Wąbrzeskiego.	33
Tabela 12. Liczba uczniów szkół ponadgimnazjalnych na terenie ORSG Powiatu Wąbrzeskiego w 2013 r.	34
Tabela 13. Instytucje kulturalne powiatu wąbrzeskiego w latach 2009-2013 – stan na 31.12.	38
Tabela 14. Zestawienie zabytków nieruchomości wpisanych do rejestru zabytków z terenu gmin ORSG.	39
Tabela 15. Wykaz dróg na terenie powiatu wąbrzeskiego.	42
Tabela 16. Charakterystyka gospodarki wodno-kanalizacyjnej w powiecie - stan na 31.12.	45
Tabela 17. Korzystający z instalacji wodno-kanalizacyjnej w gminach powiatu wąbrzeskiego - stan na 31.12.2013r.	45
Tabela 19. Korzystający z gazociągu w gminach powiatu wąbrzeskiego - stan na 31.12.2013r.	48
Tabela 20. Charakterystyka działań i potrzeb termomodernizacyjnych na terenie gmin powiatu wąbrzeskiego.	51
Wykres 1. Liczba ludności w powiecie wąbrzeskim w latach 2004-2013.	6
Wykres 2. Liczba ludności w poszczególnych gminach powiatu wąbrzeskiego – stan na 31.12.2013 r.	7
Wykres 3. Gęstość zaludnienia powiatu oraz poszczególnych gmin – stan na 31.12.2013 r.	8
Wykres 4. Przyrost naturalny dla powiatu oraz poszczególnych gmin na przestrzeni 10 lat – stan na 31.12.	9
Wykres 5. Liczba podmiotów wpisanych do rejestru REGON na 10 tys. ludności w powiatach województwa kujawsko-pomorskiego – stan na 31.12.2013 r.	12
Wykres 6. Liczba podmiotów gospodarczych w powiecie wąbrzeskim wg wielkości przedsiębiorstwa – stan na 31.12.	12
Wykres 7. Liczba podmiotów gospodarczych w powiecie wąbrzeskim wg sekcji PKD – stan na 31.12.2013 r.	13
Wykres 8. Liczba podmiotów gospodarczych w gminach powiatu wąbrzeskiego zarejestrowanych w rejestrze REGON – stan na 31.12.	15
Wykres 9. Liczba podmiotów gospodarczych wpisanych do rejestru REGON przypadających na 1000 mieszkańców w gminach powiatu wąbrzeskiego – stan na 31.12.	16
Wykres 10. Struktura osób pracujących powiatu wąbrzeskiego na przestrzeni 10 lat – stan na 31.12.	17
Wykres 11. Struktura osób pracujących w powiecie wąbrzeskim – stan na 31.12.2013 r.	18
Wykres 12. Stopa bezrobocia rejestrowanego w % dla powiatu wąbrzeskiego – stan na 31.12.2013 r.	19
Wykres 13. Liczba osób bezrobotnych w powiecie i w poszczególnych gminach powiatu w 2013 r.	19
Wykres 14. Udział osób bezrobotnych [%] w ogólnej liczbie osób w wieku produkcyjnym w powiecie i w poszczególnych gminach na przestrzeni 5 lat – stan na 31.12.2013 r.	20
Wykres 15. Struktura bezrobocia mieszkańców powiatu wg wykształcenia – stan na 31.12.2013 r.	20
Wykres 16. Działania i inwestycje realizowane przez samorządy ORSG pożądane przez przedsiębiorców.	23
Wykres 1. Liczba budynków i mieszkań na terenie powiatu wąbrzeskiego z podziałem na lata powstania (NSP 2011).	52
Mapa 1. Gminy wchodzące w skład ORSG Powiatu Wąbrzeskiego	3
Mapa 2. Obszar ORSG na tle województwa kujawsko-pomorskiego.	4
Mapa 3. Mapa powiatu wąbrzeskiego.	5
Mapa 4. Mapa terenu ORSG Powiatu Wąbrzeskiego.	43